

**OGER - BLANCHET**

EXPERTISES - VENTES AUX ENCHÈRES

## Collections modernes

Hôtel Drouot - Mercredi 24 mai 2017



# OGER - BLANCHET

Expertises – Ventes aux enchères

## VENTE AUX ENCHÈRES PUBLIQUES

Le mercredi 24 mai 2017 à 14h

Hôtel Drouot salle 4  
9, rue Drouot à Paris IX<sup>e</sup>

### *Collections modernes*

Tableaux, dessins et sculptures modernes

Mobilier & objets d'art

des époques Art Nouveau et Art Déco

Design

Reproduction des œuvres sur : [www.ogerblanchet.fr](http://www.ogerblanchet.fr)

Il est possible de suivre la vente et d'enchérir en ligne sur [www.drouotlive.com](http://www.drouotlive.com)

Expositions publiques :

Le mardi 23 mai de 11 h à 18 heures

Le mercredi 24 mai de 11 h à 12 heures

# OGER - BLANCHET

MAISON DE VENTES AUX ENCHÈRES

## ASSISTÉ DES EXPERTS

*Pour les Arts décoratifs du XX<sup>e</sup> siècle*

**Cabinet MARCILHAC**

**Amélie Marcilhac**

Tél. +33 (0)1 43 26 47 36

amarcilhac@gmail.com

*Pour les Tapis et Tapisseries*

**Jean-Louis Mourier**

Tél. +33 (0)1 64 20 12 31

jlmourier@yahoo.fr

### AVERTISSEMENT

Concernant l'état des œuvres décrites dans le présent catalogue,  
des rapports d'état sont disponibles sur simple demande

**OGER BLANCHET**

*Adrien Blanchet*

*Commissaire priseur de ventes volontaires*

22 rue Drouot 75009 Paris

Tel. : 01 42 46 96 95

Fax : 01 45 23 16 32

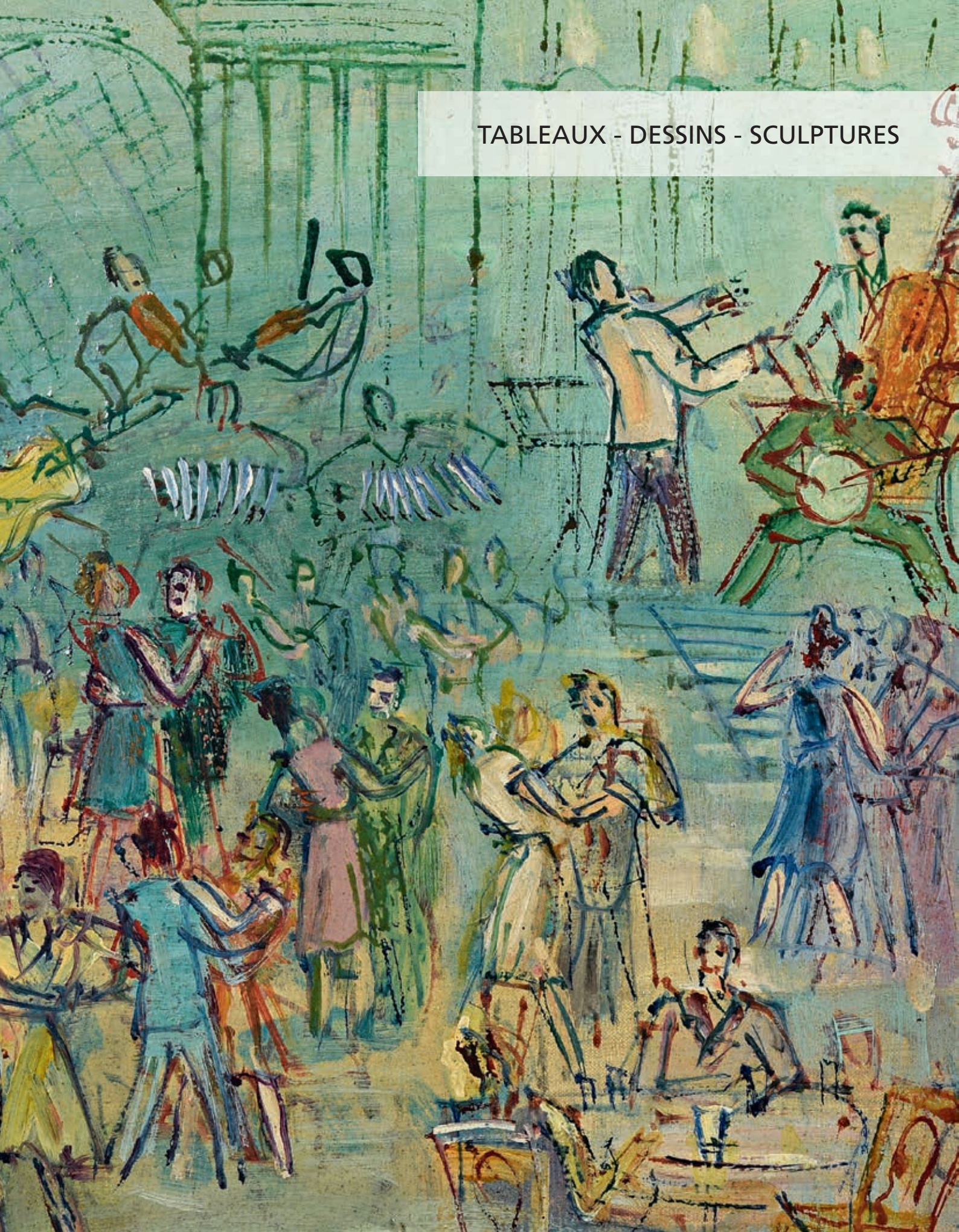
contact@ogerblanchet.fr

SVV agrément 2002 -050 – RCS Paris B 441 100 427

TVA : FR 36 441 100 427 – Ape 748K



TABLEAUX - DESSINS - SCULPTURES





1

**Franck BOGGS (1855-1926)**

*Remorqueur devant l'Institut*

Huile sur panneau signé daté 184... en bas à gauche.

40 x 32 cm

600 / 800 €

Provenance : vente publique Guy Loudmer.

2

**Henri MARRE (1858-1927)**

*Paysage du Midi*

Huile sur toile.

Tampon de la vente d'atelier en bas à gauche.

Petit manque.

38 x 57 cm

800 / 1 200 €



1



2

- 3**  
**Marie Joseph Léon IWILL (1850-1923)**  
*Paysage au moulin*  
 Huile sur toile, signée en bas à droite.  
 Sans cadre.  
 38 x 46 cm 400 / 600 €
- 5**  
**Marie Joseph Léon IWILL (1850-1923)**  
*Plage animée*  
 Huile sur toile, signée en bas à droite.  
 Sans cadre.  
 33 x 46 cm 400 / 600 €
- 6**  
**Marie Joseph Léon IWILL (1850-1923)**  
*Paysage au moulin*  
 Huile sur toile, signée en bas à gauche.  
 Sans cadre.  
 48 x 33 cm 400 / 600 €
- 4**  
**Marie Joseph Léon IWILL (1850-1923)**  
*Bord de rivière animé*  
 Huile sur toile, signée en bas à droite.  
 Sans cadre.  
 33 x 46,5 cm 400 / 600 €



3



4



6



5

**7**  
**Maurice LOUTREUIL (1881-1925)**  
*Les arbres*  
 Huile sur toile, non signée.  
 61 x 51 cm 800 / 1 200 €

**8**  
**Yves ALIX (1890-1969)**  
*Paysage de Provence, Saint-Paul*  
 Huile sur toile signée en bas à droite.  
 Au revers de la toile : titré et contresigné.  
 73,5 x 100 cm 400 / 600 €

**9**  
**Jean-Baptiste OLIVE (1848-1936)**  
*Calanques*  
 Plume, signée en bas à droite.  
 14,5 x 19,5 cm 150 / 200 €

**10**  
**Maurice de LAMBERT (né en 1873)**  
*Repas du soir*  
 Fusain et crayon de couleurs sur papier, signé en  
 bas à droite.  
 (Griffures).  
 28,5 x 23 cm 150 / 200 €

**11**  
**Jean Jules Henry GEOFFROY dit GEO  
 (1853-1924)**  
*Un futur avocat*  
 Plume sur papier signé en bas à gauche, titré.  
 29 x 21,5 cm 150 / 200 €

**12**  
**Franck WILL (1900-1951)**  
*Les modèles*  
 Aquarelle, signée en bas à droite.  
 57 x 40 cm 200 / 300 €

**13**  
**Odilon ROCHE (1868-1947)**  
*Fille de Nicot-Claudine, étude de baigneuse*  
 Mine de plomb sur papier titrée signée en bas  
 à droite.  
 27,5 x 47 cm 200 / 300 €



7



12



8



13



15

**Jacques Émile BLANCHE (1861-1942)***Lili Langweil à son tricot*

Huile sur toile, monogrammée en bas à gauche.

42 x 34,5 cm

3 000 / 5 000 €

Lili Langweil est la mère de Berthe Noufflard. Elle a été une des grandes marchandes d'art asiatique au tournant du siècle.

Provenance :

- Collection Geneviève Noufflard.
- Vente Beussant-Lefèvre 11 juin 2008, n° 130.
- Collection particulière.



15

16

**Jacques Émile BLANCHE (1861-1942)**

*Intérieur du salon d'Auteuil*

Huile sur toile, monogrammée en bas à droite.

46 x 55 cm 3 000 / 5 000 €

Provenance :

- Collection Geneviève Noufflard.
- Vente Beussant-Lefèvre 11 juin 2008, n° 130.
- Collection particulière.

Expositions :

- « Jacques-Émile Blanche », 15 oct 1997 - 15 février 1998, Rouen, Musée des Beaux-Arts.
- « Jacques-Émile Blanche », Brescia.



16



## Ensemble d'œuvres par Giuseppe Graziosi

Giuseppe Graziosi naît en 1879 à Savigano en Italie dans une famille de paysans et meurt en 1944. Il étudie à Florence à l'Académie des Beaux Arts et se lie avec De Chirico, Luigi Dalla Piccola (musicien), Felice Carena et surtout Soffici qui font partie du milieu artistique florentin. Il participera à de nombreuses expositions qui le feront connaître. Parmi lesquelles, l'exposition universelle de Paris en 1900 où sa sculpture *Il Fonditore* gagne la médaille de bronze. Graziosi se distingue de l'avant-garde cosmopolite et du romantisme au goût de l'époque. Il est un pilier de l'art italien qui se veut le reflet de la réalité des sensations. Ses premières inspirations comme Rosa Bonheur ou Millet, le mèneront vers la représentation de scènes de natures, d'animaux et contadines. Pour lui, ces sujets sont modernes dans la possibilité qu'ils donnent d'étudier la lumière, le mouvement. Pour cela, il s'éloigne de la vision de la modernité destructrice, négative et violente. Durant toute sa vie, une énergie intarissable comme en témoigne l'abondance de ses créations, le poussera à rejoindre son idéal : « le beau du vrai ».



17

Giuseppe GRAZIOSI (1879-1942)

*Chatte et ses chatons, vers 1905*

Bronze.

19 x 27 x 29 cm

5 000 / 7 000 €

Exposition :

« La Stagione dei campi, œuvres de 1903 à 1913 »,  
Modigliana-Tredozio, 1996, n° 69.





*Controsola*, peint par Giuseppe Graziosi, exposé à la Galerie Pesare de Milan en 1919, peut être daté de la première décennie du XX<sup>e</sup> s. Cette peinture représente une cuisine inondée de soleil. De la porte de droite, le soleil pénètre dans la pièce où un personnage fait face à une table. Une femme dans l'embrasure de la porte est baignée de lumière et semble regarder un paysage verdoyant. Les couleurs claires et la technique témoignent d'une influence de l'impressionnisme dont l'intention est de faire de la lumière le sujet de la peinture. Les formes sont suggérées et les objets se traduisent souvent par des tâches de couleurs qui manifestent la volonté de montrer le contraste entre l'obscurité et la clarté. De l'atmosphère douce et intime de la scène transparait la familiarité que le peintre hérite de ses jeunes années dans la campagne. La sensualité de l'œuvre plonge le spectateur dans un moment suspendu, décrit avec fidélité par le peintre.

18

**Giuseppe GRAZIOSI (1879-1942)**

*Controsola*

Huile sur panneau, vers 1905.

49 x 70 cm

(Cadre).

12 000 / 15 000 €

Bibliographie :

- Giuseppe Graziosi, Florence, 1994, n° 6.
- Giuseppe Graziosi, Vignolese, 2015, n° 28.

Expositions :

- Galerie Pesaro, Milan, Italie, 1919, n° 46.
- Académie des arts et du dessin, Florence et Société des Beaux-Arts, Milan, Italie, 1994, n° 6.
- Modigliana-Tredozio, Italie, 1996, n° 2.



19

**Giuseppe GRAZIOSI (1879-1942)**

*Portrait de Giosué Carducci*

Plume, fusain, gouache et rehauts de blancs sur papier.

Cadre.

47 x 38 cm

1 200 / 1 500 €

Giosué Carducci (1835-1907) est un poète italien du courant anti-romantique, auteur des Odes Barbares, et dont l'œuvre a profondément irrigué la pensée républicaine italienne dans le seconde moitié du XIX<sup>e</sup> siècle. Il reçoit le prix Nobel de littérature en 1906.



19

20

**Giuseppe GRAZIOSI (1879-1942)**

*Femme portant l'échelle de la maison de Savignano*

Lithographie, épreuve d'essai imprimée en vert sur vélin fort crème, signée dans la planche.

Vers 1912-1915.

44 x 34 cm

500 / 700 €



20

21

**Giuseppe GRAZIOSI (1879-1942)**

*Femme préparant la pâte*

Lithographie, épreuve d'essai imprimée en noir sur vélin, signée dans la planche.

(Rousseurs).

57,7 x 44,9 cm

500 / 700 €

22

**Giuseppe GRAZIOSI (1879-1942)**

*Nurse avec le bébé Rosetta*

Lithographie, épreuve d'essai imprimée en sanguine sur papier vergé fort.

Vers 1915.

45 x 34,2 cm

500 / 700 €



21



22



**23**  
**Giuseppe GRAZIOSI (1879-1942)**  
*Vendangeuse*  
 Lithographie, épreuve d'essai imprimée en sanguine sur papier vergé fort crème.  
 Vers 1915-1920.  
 49,7 x 37,5 cm 500 / 700 €

**25**  
**Giuseppe GRAZIOSI (1879-1942)**  
*Femme soufflant sur le feu*  
 Lithographie, épreuve d'essai imprimée en vert sur vélin fort, signée dans la planche.  
 Vers 1912-1915.  
 50 x 37,5 cm 500 / 700 €

**26**  
**Giuseppe GRAZIOSI (1879-1942)**  
*Éléphant*  
 Lithographie, épreuve d'essai imprimée en noir sur vélin mince (plis et déchirures marginales), signée dans la planche.  
 Vers 1912-1915.  
 46 x 57,6 cm 500 / 700 €

**24**  
**Giuseppe GRAZIOSI (1879-1942)**  
*Nourrice et la fillette Rosetta*  
 Lithographie, épreuve d'essai imprimée en noir sur vélin fort crème, signée à la mine de plomb en bas à droite.  
 50 x 37,6 cm 500 / 700 €



23



24



25



26

27

Giuseppe GRAZIOSI (1879-1942)

*Nu en pied*

Lithographie, épreuve d'essai imprimée en sanguine sur vélin ocre.

Vers 1912-1915.

63,4 x 48 cm

500 / 700 €

28

Giuseppe GRAZIOSI (1879-1942)

*Nu assis*

Lithographie, épreuve d'essai imprimée en noir sur vélin crème.

Cadre.

26 x 39 cm

500 / 700 €

29

Giuseppe GRAZIOSI (1879-1942)

*Nu de femme en pied les bras levés*

Lithographie, épreuve d'essai imprimée en sanguine sur papier vergé.

Vers 1912.

62,6 x 47,5 cm

500 / 700 €

30

Giuseppe GRAZIOSI (1879-1942)

*Femme nue s'agenouillant*

Lithographie, épreuve d'essai imprimée en sanguine sur papier ocre.

Vers 1912-1915.

63 x 48,2 cm

500 / 700 €



28



27



29



30

31

**Paul HAGEMANS (1884-1959)***La Pétanque*Huile sur toile signée en bas à droite, titrée au dos.  
54,5 x 56,5 cm 200 / 300 €

32

**Paul HAGEMANS (1884-1959)***Vue de Collioure*Huile sur toile, signée en bas à droite.  
64 x 72 cm 200 / 300 €

33

**Paul HAGEMANS (1884-1959)***Les Choux*Huile sur toile, signée en bas à droite, titrée au  
revers du cadre.  
38,5 x 46 cm 200 / 300 €

34

**Jac MARTIN-FERRIÈRES (1893-1972)***Arbres fruitiers et peupliers*Huile sur toile, signée en bas à gauche et  
datée 17.  
43 x 52,5 cm 1 000 / 1 500 €Annotation au dos sur le châssis : « Vu monsieur  
Martin Ferrières le 15 fev 1950 à l'exposition Maclet,  
Monsieur Martin-Ferrières reconnaît son œuvre et signe  
le tableau ».Provenance :  
- Collection Jean Falliès.

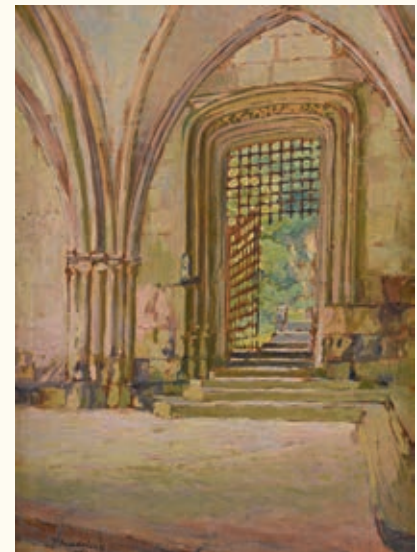
35

**Paul MADELINE (1863-1920)***Entrée d'une église*Huile sur panneau, signée et datée 1905 en bas  
à gauche.  
33 x 24 cm 300 / 500 €

34



31



35



36

**François GALL (1912-1987)**

*Enghien, promenade au bord du lac*

Huile sur panneau, signée en bas à gauche et datée 1945.

65 x 100 cm

800 / 1 200 €

Provenance :

- Collection Jean Fallières.

37

**François GALL (1912-1987)**

*Place à Montmartre*

Huile sur toile, signée et situé en bas à droite.

65,5 x 94 cm

800 / 1 200 €

Provenance :

- Collection Jean Fallières.



36



37



38

François GALL (1912-1987)

*Le pont des arts animé et l'Institut*

Huile sur carton, signée en bas à gauche, située et datée Paris 45.

43 x 66 cm

800 / 1 200 €

Provenance :

- Collection Jean Falliès.

39

François GALL (1912-1987)

*Promenade devant le pont Saint Michel*

Huile sur toile, signée en bas à droite, datée et située Paris 45.

30 x 49 cm

600 / 800 €

Provenance :

- Collection Jean Falliès.

40

François GALL (1912-1987)

*Pont Neuf*Huile sur carton, signée en bas à droite et titrée *Pont Neuf, Paris, 45.*

44 x 61 cm

800 / 1 200 €

Provenance :

- Collection Jean Falliès.



38



39



40

**41**  
**Lucien GENIN (1894-1953)**  
*Paris, Pont Neuf*  
 Huile sur toile, signée en bas à droite.  
 50 x 61 cm 1 500 / 2 000 €  
 Provenance :  
 - Collection Jean Falliès.

**43**  
**Lucien GENIN (1894-1953)**  
*Paris, bateau sur la Seine*  
 Gouache sur papier, signée en bas à droite.  
 20 x 25 cm 300 / 500 €  
 Provenance :  
 - Collection Jean Falliès.

**45**  
**Lucien GENIN (1894-1953)**  
*Café en terrasse*  
 Gouache sur papier, signée en bas à droite.  
 24 x 20 cm 300 / 500 €  
 Provenance :  
 - Collection Jean Falliès.

**42**  
**Lucien GENIN (1894-1953)**  
*Place de l'Étoile*  
 Aquarelle, signée en bas à gauche.  
 19 x 26 cm 200 / 300 €  
 Provenance :  
 - Collection Jean Falliès.

**44**  
**Lucien GENIN (1894-1953)**  
*Le Panthéon*  
 Gouache sur papier, signée en bas à droite.  
 26 x 32,5 cm 300 / 500 €  
 Provenance :  
 - Collection Jean Falliès.

**46**  
**Lucien GENIN (1894-1953)**  
*Villefranche-sur-Mer*  
 Huile sur toile, signée en bas à droite.  
 50 x 60 cm 1 500 / 2 000 €  
 Provenance :  
 - Collection Jean Falliès.



42



43



45



44



41



46



47

**GEN PAUL (1895-1975)***Paris, Place des Pyramides, 1927*Gouache sur papier, signée en bas à droite, datée  
7 mars 1926.

29 x 47,5 cm (à vue)

1 000 / 1 500 €

48

**Élisée MACLET (1881-1962)***Montmartre*Huile sur toile, signée et datée 43 en bas à  
gauche.

46 x 55 cm

800 / 1 200 €

Provenance :

- Collection Jean Fallières.

49

**Élisée MACLET (1881-1962)***Rue de l'Abreuvoir*

Huile sur toile, signée et titrée en bas à gauche.

46 x 55 cm

800 / 1 200 €

50

**Isamu HIRAKAWA (1921-1989)***Vue des quais*Huile sur toile, signée en bas à droite, datée  
1954.

60 x 73 cm

200 / 300 €

Provenance :

- Vente Lecalvez &amp; Associés, 20 janvier 2003, lot 76.

- Par descendance aux actuels propriétaires.



47



48



49

51

**Jean DUFY (1888-1964)**

*Dancing*

Huile sur toile, signée en bas à droite.

46 x 65 cm 15 000 / 20 000 €

Provenance :

- Collection Jean Falliès, acquis avant 1962.

- Par descendance aux actuels propriétaires.

Œuvre en rapport :

- *Dancing, vers 1952-1955*. Aquarelle gouachée. Ref. J560, décrit et reproduit in *Jacques Bailly : Catalogue raisonné*, volume I.

Cette œuvre sera répertoriée dans le catalogue raisonné en préparation.

Un certificat de Monsieur Jacques Bailly sera remis à l'acquéreur.





**52**  
**Emmanuel BELLINI (1904-1989)**  
*L'orchestre*  
 Aquarelle signée en bas à gauche.  
 25 x 32,5 cm (à vue) 100 / 150 €

**53**  
**Takanori OGUISS (1901-1986)**  
*Église*  
 Plume et aquarelle sur papier signée en bas à gauche.  
 25 x 32 cm 800 / 1 200 €

**54**  
**NIKIFOR (1895-1968)**  
*L'église St Tanorwsirosytasra*  
 Gouache et aquarelle sur papier.  
 Tampons de l'artiste au dos : voir traduction,  
 annotation manuscrite de prix : « 500 zt ».  
 20,5 x 14,5 cm 200 / 300 €

**55**  
**Marcel DYF (1899-1985)**  
*Gitanes devant une roulotte*  
 Huile sur toile, signée en bas à droite.  
 38 x 46 cm 800 / 1 200 €

**56**  
**Erminio SOLDERA (1874-1955)**  
*Mère et enfant*  
 Huile sur panneau signé et daté 1942 en bas à gauche.  
 35,5 x 28,5 cm 200 / 300 €



53



55

57

**Fernand HERBO (1905-1995)***Honfleur, Port à marée basse*

Aquarelle, signée en bas à droite.

30 x 45 cm

200 / 300 €

58

**Fernand HERBO (1905-1995)***Chaumières*

Aquarelle, signée en bas à gauche.

14,5 x 22,5 cm (à vue)

100 / 150 €

59

**Fernand HERBO (1905-1995)***Bassin de la Villette*Aquarelle, signée en bas à gauche et titrée *Bassin**de la Villette 1931* en bas à droite.

33 x 47 cm

200 / 300 €

60

**Fernand HERBO (1905-1995)***La sortie du port*

Eau-forte et aquarelle en couleurs, annotée

« épreuve d'artiste » et signé, numéroté 1/6 en

bas à droite. Dessin marginal : bateau dans un

port à la mine de plomb. Rousseurs.

Sujet : 39 x 63 cm

Dessin marginal : 2 x 7 cm

100 / 150 €

Provenance :

- Vente publique Versailles, 9 octobre 1983, Maître

Jacques MARTIN.

- Par descendance aux actuels propriétaires.

61

**André Hambourg (1909-1999)***Bateau pavoisé*

Encre de Chine, aquarelle et crayons de couleur sur papier, signé en bas à droite, dédicacé au dos du carton d'encadrement, contresigné et daté (19)93.

14,5 x 22,5 cm

500 / 700 €



61



57



59

62  
Lucien FONTANAROSA (1912-1975)  
*Ferme normande animée*  
Huile sur toile, signée en bas à droite, datée 35.  
38 x 100 cm 300 / 500 €

63  
Vasyl KHMELUK (1903-1986)  
*Nature morte aux fruits*  
Huile sur panneau, signée en bas à gauche.  
22 x 35 cm 400 / 600 €  
Provenance :  
Vente publique Cornette de Saint Cyr.

64  
Vasyl KHMELUK (1903-1986)  
*L'orme*  
Gouache sur papier, signée en bas à gauche.  
28 x 39,5 cm (à vue) 200 / 300 €



63



62



**65**  
**Włodzimierz TERLIKOWSKI (1873-1951)**  
*Vase avec des coquelicots*  
 Aquarelle sur papier beige, signé en bas à droite.  
 (Plis).  
 47,5 x 58 cm (à vue) 300 / 500 €

Provenance :  
 - Drouot, 24 novembre 1998, DELORME et FRAYSSE.  
 - Par descendance aux actuels propriétaires.

**66**  
**Nicolas TARKHOFF (1871-1930)**  
*Paysage près de la mer*  
 Huile sur panneau, signé en bas à droite.  
 13,5 x 19 cm 400 / 600 €

Provenance :  
 - Versailles, 11 novembre 1990, Maîtres MACHOIR et BAILLY.  
 - Par descendance aux actuels propriétaires.

**67**  
**Boris PASTOUKOV (1894-1974)**  
*Vagues sur les rochers*  
 Huile sur toile marouflée sur carton, signée en  
 bas à gauche et datée 1948 en bas à droite.  
 18,5 x 27 cm

Joint :  
**Boris PASTOUKOV (1894-1974)**  
*Étude d'arbres*  
 Huile sur toile libre, non signée.  
 31 x 19 cm 200 / 300 €

**68**  
**Jacques DESPIERRE (1912-1995)**  
*Cathédrale et fleuve*  
 Huile sur toile, signée en bas à droite,  
 contresignée et titrée au dos sur une étiquette.  
 100 x 73 cm 400 / 600 €

**69**  
**Georges WAKHEWITCH (1907-1984)**  
*Femme sur la plage*  
 Huile sur papier, signé en bas à droite.  
 16,5 x 19 cm 200 / 300 €



65



68



66



67

70

**WOOG (École orientaliste de la fin du XIX<sup>e</sup> siècle)**

*La place de Bad-Sidi-Abd-Seleem*

Aquarelle sur papier, située en bas à gauche, signée et datée 5 octobre 1890 en bas à droite.

Dédicace sur le support en carton : *A mon ami Marmier, souvenirs affectueux, Tunis 23 décembre 1890.*

23,5 x 35 cm

150 / 200 €

71

**ÉCOLE ORIENTALISTE du XX<sup>e</sup> siècle**

*Berbère assis*

Huile sur panneau signé en bas à gauche.

36 x 28,5 cm

200 / 300 €

72

**Georges HANNAH SABBAGH (1887-1951)**

*Le Caire*

Huile sur toile, signée et située en bas à droite.

46 x 56 cm

800 / 1 200 €

Provenance :

- Vente Ader-Picard-Tajan, 21 octobre 1988, lot 201.

- Par descendance aux actuels propriétaires.

73

**Manuel Antonio PACHECO dit MAP (1899 - ?)**

Douze illustrations de proverbes algériens.

Suite complète de lithographies rehaussées au pochoir.

Chaque 16 x 20 cm, montées sur une feuille de Canson noire accueillant chaque proverbe. Chemise de papier bistre (accidentée).

500 / 700 €

74

**Louis FORTUNEY (1878-1950)**

*Marchand arabe*

Pastel sur papier signé en bas à droite.

49,5 x 32 cm

200 / 300 €



73



72



75

Josué GABORIAUD (1883-1955)

*Odalisque dans un jardin d'Alger*Huile sur papier marouflé sur toile, signé et daté  
41 en bas à gauche.

84 x 128 cm

2 500 / 3 000 €

Provenance : Collection particulière du Sud-ouest.

76

Yves BRAYER (1907-1990)

*Oliviers à contre-jour*Huile sur toile, signée en bas à droite, titrée,  
datée 1976 au revers de la toile.

55 x 65 cm

2 000 / 3 000 €



76



75

**77**  
**André DIGNIMONT (1891-1965)**  
*Jeune femme au coquillage et au papillon*  
 Gouache, signée en bas vers la gauche.  
 50 x 36,5 cm 200 / 300 €

**78**  
**Edmond CERIA (1884-1955)**  
*Le Guilvinec (la plage)*  
 Huile sur toile signée en bas à droite, titrée et datée 2.46 sur le châssis.  
 24 x 41 cm 200 / 300 €

**79**  
**Claude VENARD (1913-1999)**  
*Barques sur la plage*  
 Huile sur panneau, signée en bas à droite.  
 25,5 x 64 cm 800 / 1 200 €

**80**  
**Alkis PIERRAKOS (1920)**  
*Paysage*  
 Huile sur toile, signée en bas à gauche.  
 Sans cadre.  
 46 x 61 cm 400 / 600 €

**81**  
**Gustav BOLIN (1920-1999)**  
*Reflets sur la mer*  
 Huile sur toile, signée en bas à gauche.  
 Sans cadre.  
 70 x 89 cm 600 / 800 €

**82**  
**Adrien HAMON (1875-1963)**  
*Vente à l'Hôtel Drouot*  
 Aquarelle sur papier, signé, situé, daté 20 mars 1929 en bas à droite.  
 26,5 x 36,5 cm 100 / 150 €



80



81



79



83

Tsuguharu FOUJITA (1886-1968)

*Christ, 1966*Gravure sur bois en couleurs, justifiée « EA » et  
signée au stylo bille.

Cadre.

13 x 9 cm

100 / 150 €

84

Toshio BANDO (1895-1973)

*Bouquet de fleurs*Huile sur toile, signée en caractères japonais et en  
lettres en bas à droite.

27,5 x 35 cm

600 / 800 €

85

Toshio BANDO (1895-1973)

*Nature morte aux pêches*Huile sur toile, signée en caractères japonais et en  
lettres en haut à gauche.

24,5 x 33,5 cm

600 / 800 €



84



85

86

Jean CORABOEUF (1870-1947)

*Portrait de Jacqueline Hopstein*

Mine de plomb, signée et datée 1937 en bas à droite.

36 x 27,5 cm

200 / 300 €

Jacqueline Hopstein est une actrice de cinéma française.

87

Michel YAKOVLEV (1880-1942)

*Portrait d'homme aux lunettes*

Huile sur toile, signée en bas à gauche, située Liège, datée 15.VIII.1930.

70 x 60 cm

200 / 300 €

88

Miçao KÔNO (1876-1954)

*Femme alanguie*

Gouache et aquarelle sur papier signée en bas à droite.

36,5 x 44 à vue

600 / 800 €



88



87



86

°89

**Gilbert PRIVAT (1892-1969)***Jeune femme jouant avec une chèvre, 1925*

Épreuve en bronze de patine brune, signée sur la terrasse, marque de fondeur CFA Paris.

Hauteur : 30 cm

Dimensions de la terrasse : 33 x 15 cm

600 / 800 €

91

**Michel DECOUX (1837-1924)***Famille de cerfs*

Bronze de patine brune, posant sur un plateau de marbre. Signé.

33 x 54 x 13 cm

300 / 500 €

92

**Thomas CARTIER (1879-1943)***Panthère rugissant*

Épreuve en bronze de patine noire, signée sur la terrasse.

28 x 54 cm

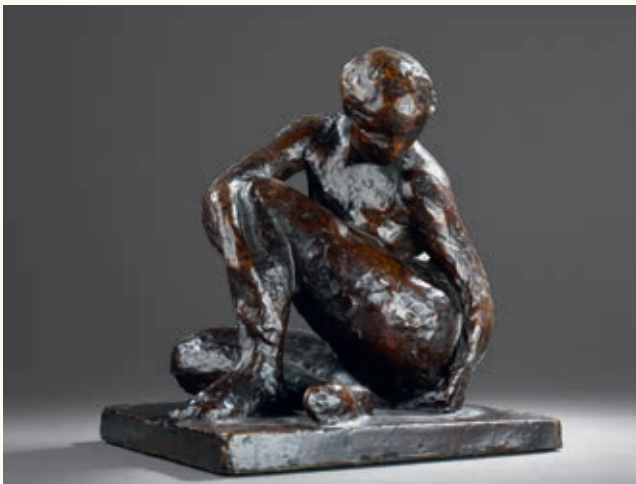
300 / 500 €

90

**François GUSTAVE-PIMIENTA (1888-1982)***Femme assise*

Épreuve en bronze de patine brune, monogrammée GP, justifiée « 3 », cachet du fondeur Valsuani.

Haut. : 25 cm - Base : 20 x 24 cm 300 / 500 €



90



89



91



92



**93**  
**Fernand STEVEN (1893-1955)**  
*Rotative*  
 Huile sur panneau, signée en bas à droite.  
 44 x 32 cm 600 / 800 €



93

**94**  
**Jean LURÇAT (1892-1966)**  
*Composition surréaliste au filet de pêche*  
 Huile sur toile signée et datée 1939 en bas à droite.  
 27 x 35 cm 1 000 / 1 500 €



94

**95**  
**Sonia DELAUNAY (1885-1979)**  
*Composition abstraite*  
 Lithographie en couleurs, justifiée 50/50 et signée à la mine de plomb. Cadre.  
 Dim. du sujet : 16 x 23,5 cm 150 / 200 €

**96**  
**Fernand LÉGER (1888-1955)**  
*Femmes et enfants à l'accordéon (1954-1955)*  
 Sérigraphie en couleurs sur papier (oxydé), justifiée 72/200 à la mine de plomb, signée au feutre en bas à droite (insolée). Cadre. Réf. : Saphir E11.  
 Dim. du sujet : 45 x 33,5 cm 300 / 500 €



96

**97**  
**Léopold SURVAGE (1879-1968)**  
*Perspectives pendulaires*  
 Feutre noir sur papier, signé, daté 55, et cachet de l'atelier en bas à droite.  
 27 x 43 cm (à vue) 300 / 500 €



97



À l'aube des années 1930, Le Corbusier rompt avec Ozenfant, et le purisme qu'ils avaient imaginé ensemble s'épuise. Le Corbusier réinvente son art en s'emparant du corps féminin. Il dessine d'abord des nus, au crayon noir. Puis il introduit des traits à l'encre, qu'il mêle à des bandes d'aquarelle ocre. Ce dessin, au trait vif et à la touche légère, est typique du style expérimenté par Le Corbusier dans la première moitié des années 1930. Il présente cependant la particularité d'introduire des chevaux dans la représentation des nus féminins. Cette iconographie, inaugurée à cette période, se retrouve fréquemment jusqu'aux années 1940. Quant aux femmes, elles se feront bientôt plus abstraites, mais ne quitteront plus jamais l'œuvre du Corbusier.

98

**Charles JEANNERET DIT LE CORBUSIER**  
(1887-1965)

*Les amazones*

Encre et aquarelle sur papier, signé et daté 1933  
en bas à gauche.

20,5 x 30,5 cm

8 000 / 12 000 €

Provenance :

- Offert par l'artiste à Marcel Roux, architecte urbaniste,  
lors de leur collaboration à Firminy, vers 1960, sous  
l'égide d'Eugène Claudius-Petit.  
- Par descendance aux actuels propriétaires.



98

**99**  
**Max PAPART (1911-1994)**  
*Vase de fleurs*  
 Huile sur une planche de résineux, signée en bas à gauche.  
 26,5 x 16 cm 200 / 300 €

**100**  
**Louis LATAPIE (1891-1972)**  
*Nature morte à la tasse de thé*  
 Lavis d'encre et huile sur papier maroufflé sur toile, signé en bas à gauche.  
 49 x 32 cm 600 / 800 €

Provenance :  
 - Vente Maître G. Blache, 19 octobre 1986, lot 127.  
 - Par descendance aux actuels propriétaires.

**101**  
**Émile Othon FRIESZ (1879-1949)**  
*Chapeau fleuri, 1913*  
 Huile sur toile, signé par cachet de la signature à l'encre rouge en bas à droite.  
 Annotations manuscrites au revers : « n° 49 / Chapeau fleuri / 1913 ».  
 35 x 20 cm 1 000 / 1 500 €

**102**  
**Émile-Othon FRIESZ (1879-1949)**  
*Visage de femme*  
 Fusain, signé du cachet du monogramme en bas à droite.  
 38 x 27 cm 150 / 200 €

**103**  
**Paule-Élie GERNEZ (1881-1948)**  
*Étude d'âne attelé*  
 Huile sur panneau, signé du cachet du monogramme en bas à gauche.  
 26 x 34 cm 300 / 500 €

**104**  
**Joël DABIN (1933-2003)**  
*Les Lampes vendéennes*  
 Huile sur toile signée en bas à droite. Titrée, datée décembre 64 et contresignée au dos.  
 50 x 65 cm 400 / 600 €



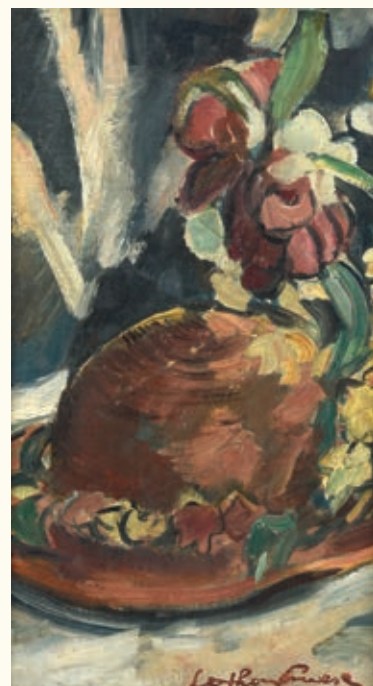
104



99



100



101



105

Jerzy TCHÖRZEWSKI (1928-1999)

*Fleurs*

Huile sur toile et toile de jute rapportée, signée et datée 59 en bas à droite.

Petit manque.

95 x 65 cm

3 000 / 5 000 €

Provenance :

- Vente Couturier-Nicolay, 29 mai 1996, lot 200.
- Par descendance aux actuels propriétaires.

Expositions :

- « Peinture polonaise contemporaine », Centrale Buro Wystaw Artystycznych, Varsovie, Pologne, 1959 (étiquette sur le châssis).
- « Art polonais », Musée d'art et d'histoire, Genève, Suisse, 1959 (tampons sur le châssis).



105



## Exceptionnel ensemble d'œuvres par Gérard SEKOTO de la collection Jean FALLIÈS

Chirurgien dentiste passionné de peinture, Jean FALLIÈS (1918-2008) comptait de nombreux artistes dans sa clientèle, parmi lesquels Gérard SEKOTO lors de son séjour parisien. Du fait de ses faibles moyens ce dernier réglait ses consultations auprès de Jean FALLIÈS en œuvre d'art. C'est ainsi que s'est constitué l'exceptionnel ensemble qui est présenté à la vente.

Gérard SEKOTO est l'un des plus importants peintres africains modernes.

Né en 1913, il connaît ses premiers succès dès la fin des années 1930 en Afrique du Sud. En 1947, il s'installe à Paris pour poursuivre ses études artistiques et y rencontre le galeriste Raymond de Cardonne qui le défendra dans ces années là. Sans ressources, il joue comme pianiste de jazz et de Negro spirituals dans les clubs de nuit, la musique étant une autre facette

de sa personnalité artistique, il composera d'ailleurs une trentaine de chansons marquées par la solitude de l'exil comme son œuvre picturale. Sa peinture est ainsi la recherche de son expérience et sa jeunesse en Afrique-Sud. Ayant obtenu la reconnaissance, il s'installe au Sénégal au milieu des années 1960 avant de revenir à Paris où il s'éteint en 1993, largement reconnu et célébré tant en Afrique du Sud qu'à l'échelle internationale.



Gérard Sekoto dansant (détail du lot 112)

106

**Gérard SEKOTO (1913-1993)***Femmes aux cheveux mi-longs*

Huile sur toile, signée en bas à droite.

65 x 50 cm

4 000 / 6 000 €

Provenance :

- Collection Jean Falliès.

- Par descendance aux actuels propriétaires.



106



107

Gérard SEKOTO (1913-1993)

*Portrait bleu*

Huile sur toile, signée en bas à droite.

60 x 50 cm 4 000 / 6 000 €

Provenance :

- Collection Jean Falliès.

- Par descendance aux actuels propriétaires.

Gérard SEKOTO découvre au début des années 1960 la chanteuse Myriam MAKEBA qui lui inspire une longue série de portraits de femmes connus comme la « Blue Head period », l'une des plus brillante de sa carrière.



107



108

Gérard SEKOTO (1913-1993)

*Portrait bleu*

Huile sur toile, signée en bas à droite.

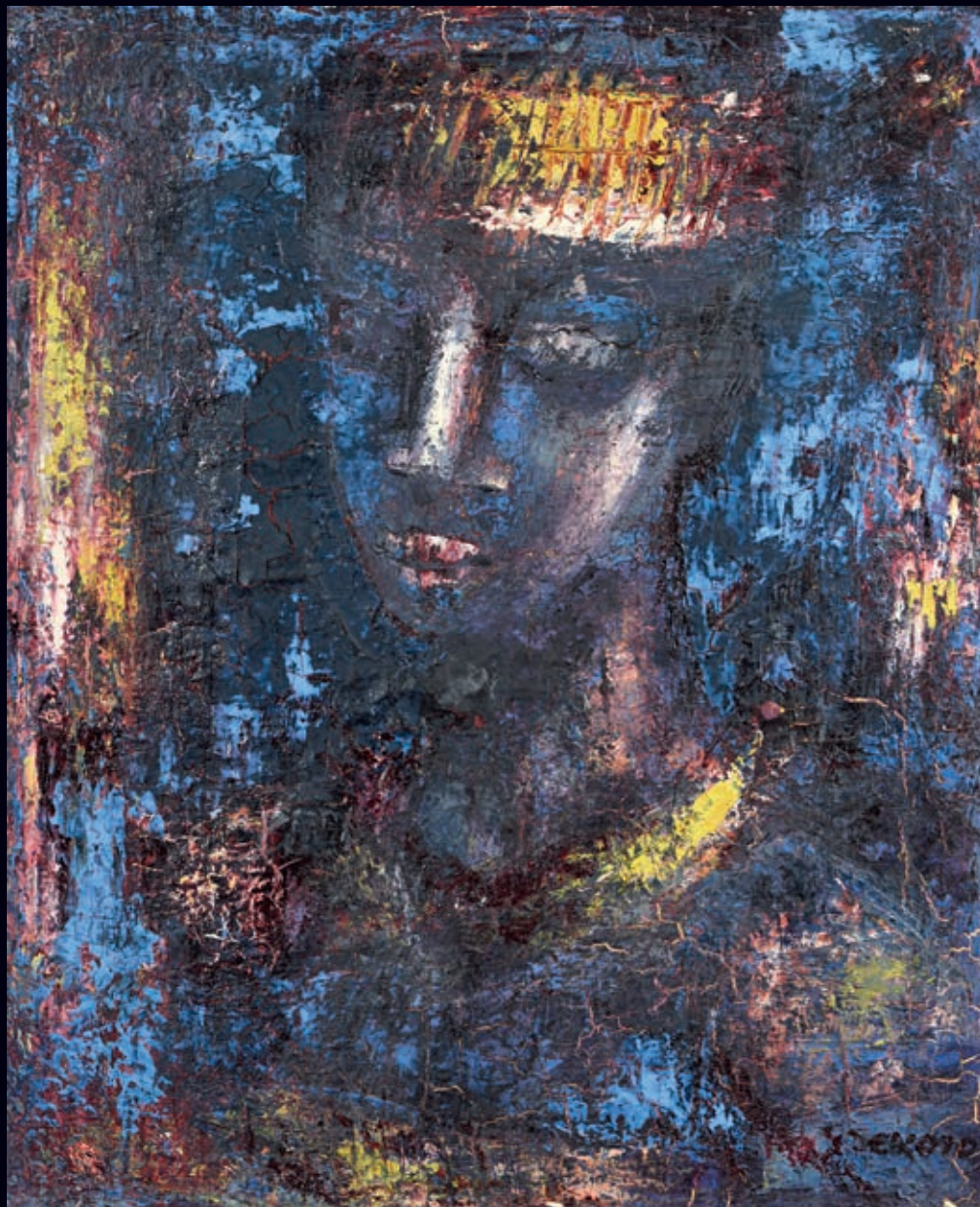
65 x 54 cm

4 000 / 6 000 €

Provenance :

- Collection Jean Falliès.

- Par descendance aux actuels propriétaires.



108

109

Gérard SEKOTO (1913-1993)

*Femmes sur la route*

Huile sur toile, signée en bas à gauche.

41 x 33 cm

4 000 / 6 000 €

Provenance :

- Collection Jean Falliès.

- Par descendance aux actuels propriétaires.



109

110

Gérard SEKOTO (1913-1993)

*Jeune femme en robe et turban*

Gouache sur papier, signée en bas à droite,

datée 76.

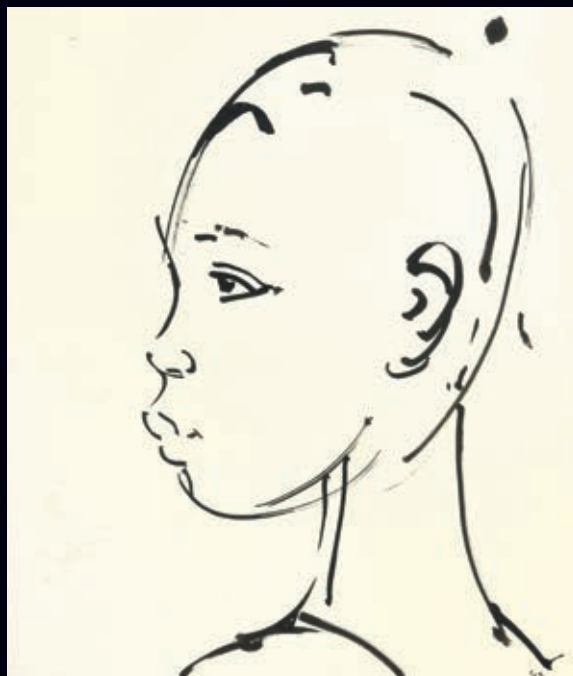
54 x 35 (à vue)

3 000 / 5 000 €

Provenance :

- Collection Jean Falliès.

- Par descendance aux actuels propriétaires.



111

111

Gérard SEKOTO (1913-1993)

*Portrait de femme*

Encre sur papier, monogrammé en bas à droite.

48 x 40 cm

800 / 1 200 €

Provenance :

- Collection Jean Falliès.

- Par descendance aux actuels propriétaires.



110



**112**  
**Georges BOUISSET (1903-1965)**  
*Les peintres de la galerie de Cardonne*  
 Gouache et encre brune sur papier, signée en bas à droite.  
 37 x 56 cm 400 / 600 €  
 Provenance :  
 - Collection Jean Falliès.  
 - Par descendance aux actuels propriétaires.

**113**  
**Georges BOUISSET (1903-1965)**  
*Les peintres de la galerie de Cardonne*  
 Huile sur toile signée en bas à droite.  
 33 x 55 cm 600 / 800 €  
 Provenance :  
 - Collection Jean Falliès.  
 - Par descendance aux actuels propriétaires.

**114**  
**LE PHO (1907-2001)**  
*Maternité*  
 Lithographie en couleurs, justifiée, signée en caractères et en lettres à la mine de plomb.  
 46 x 32 cm  
 Oxydée, collée en plein, scotch aux angles.  
 50 / 100 €

**115**  
**André MAIRE**  
*Baigneuses au bord de la lagune*  
 Gouache sur papier signée et datée 1954 en bas à droite.  
 48 x 63 cm 2 800 / 3 000 €

**°116**  
**Marc CHAGALL (1887-1985)**  
*Vers l'autre clarté, 1985*  
 Lithographie. 420 x 328 mm. Sorlier 1050.  
 Impression en couleurs. Très belle épreuve sur vélin, numérotée au crayon et revêtue du cachet de la signature. Cadre. 400 / 600 €

**117**  
**Édith Lilla HOLMES (1893-1973)**  
*Light on the water*  
 Huile sur carton, signé en bas à gauche, titré sur une étiquette manuscrite au revers.  
 59 x 59 cm 200 / 300 €  
 Provenance : Madame Jean Sapin-Jaloustre (sur une étiquette manuscrite).



115



112



113



## Ensemble d'œuvres par Duilo Barnabé

*BARNABÉ (...) crée un monde de quartz et de granit. Ce monde apollinien d'une beauté impassible s'oppose sur toute la ligne à l'univers bachique de l'art du XX<sup>e</sup> siècle, à son paroxysme, à sa furia baroque et à ses rythmes orgiaques. Il est empreint d'une rigueur absolue. Peintre italien*

*de l'École de Paris, Barnabé s'écarte des normes usuelles de l'art contemporain. Rien de ce qui est humain ne lui est étranger. Son humanisme actif et agissant n'est pas tributaire d'un répertoire plastique légué par le passé. C'est une affirmation de la présence de l'homme et de sa primauté.*

Waldemar GEORGE, in *Catalogue de l'exposition Barnabé à l'Athena Museum, Genève, 1957.*



118  
**Duilio BARNABÉ (1914-1961)**  
*Portrait en buste*  
 Huile sur toile, signée en bas à droite.  
 Petites restaurations.  
 63 x 48 cm 4 000 / 6 000 €

119  
**Duilio BARNABÉ (1914-1961)**  
*Pêcheurs sur la plage*  
 Huile sur toile, signée en bas à droite.  
 27 x 35 cm 1 000 / 1 500 €

120  
**Duilio BARNABÉ (1914-1961)**  
*Crustacés s'affrontant*  
 Gouache et aquarelle, signée en bas à droite.  
 44 x 59 cm 400 / 600 €

121  
**Duilio BARNABÉ (1914-1961)**  
*Crustacés*  
 Gouache, signée en bas à gauche.  
 45 x 58 cm 400 / 600 €



119



120



121

122

Duilio BARNABÉ (1914-1961)

*Bouquet de tulipes*

Huile sur toile, signée en bas à droite.

41,5 x 27,8 cm

1 000 / 1 500 €

123

Duilio BARNABÉ (1914-1961)

*Le bouquet*

Huile sur toile, signée en bas à droite.

61 x 38 cm

1 000 / 1 500 €

Reproduit dans *Duilio Barnabé*, édition Pierre Cailler, Genève, 1959 (document 97).

124

Duilio BARNABÉ (1914-1961)

*Homme en pied*

Fusain sur papier, signé en bas à droite.

47,5 x 31 cm (à vue)

400 / 600 €



125



122



123



125  
**Duilio BARNABÉ (1914-1961)**  
*Joueurs d'échecs*  
 Huile sur toile, signée en bas à droite.  
 38,5 x 56 cm 1 000 / 1 500 €

126  
**Duilio BARNABÉ (1914-1961)**  
*Religieuses en conversation*  
 Fusain, signé en bas à droite, daté décembre 1955.  
 69 x 52,5 cm 400 / 600 €

127  
**Duilio BARNABÉ (1914-1961)**  
*Homme assis les mains jointes*  
 Gouache, signée en bas à droite.  
 55,5 x 36 cm 400 / 600 €

128  
**Duilio BARNABÉ (1914-1961)**  
*Femme assise sur une chaise*  
 Fusain et aquarelle, signé en bas à droite.  
 45 x 32,5 cm 200 / 300 €



126



124



127



128

129  
**Duilio BARNABÉ (1914-1961)**  
*Bouquet*  
 Fusain, signé en bas à droite.  
 45,5 x 32 cm 200 / 300 €

130  
**Duilio BARNABÉ (1914-1961)**  
*Bouquet*  
 Fusain, signé en bas à droite.  
 63 x 48 cm 200 / 300 €

131  
**Duilio BARNABÉ (1914-1961)**  
*Bouquet abstrait*  
 Fusain, signé en bas à droite.  
 60,5 x 48 cm 200 / 300 €

132  
**Duilio BARNABÉ (1914-1961)**  
*Fleurs*  
 Fusain, signé en bas à droite.  
 58 x 45 cm 200 / 300 €

133  
**Duilio BARNABÉ (1914-1961)**  
*Bouquet*  
 Fusain, signé en bas à droite.  
 63 x 48 cm 200 / 300 €

134  
**Duilio BARNABÉ (1914-1961)**  
*Bouquet*  
 Fusain, signé en bas à droite.  
 58 x 45 cm 200 / 300 €



129



130



131



132



133



134



**135**  
**Duilio BARNABÉ (1914-1961)**  
*Maison derrière les arbres*  
 Fusain, signé en bas à droite.  
 44,5 x 60,5 cm 200 / 300 €

**138**  
**Duilio BARNABÉ (1914-1961)**  
*Paysage*  
 Fusain, signé en bas à droite.  
 44,5 x 59,5 cm (à vue) 200 / 300 €

**139**  
**Duilio BARNABÉ (1914-1961)**  
*Maison derrière les arbres*  
 Fusain, signé en bas à droite.  
 45 x 60 cm 200 / 300 €

**136**  
**Duilio BARNABÉ (1914-1961)**  
*Rangée d'arbres*  
 Fusain, signé en bas à droite.  
 45 x 60 cm 200 / 300 €

**137**  
**Duilio BARNABÉ (1914-1961)**  
*Maison dans les arbres*  
 Fusain, signé en bas à droite.  
 44,5 x 60 cm 200 / 300 €



135



136



137



138



139



**140**  
**Zora STAACK (1910-2001)**  
*Composition*  
 Huile sur toile signée en bas au milieu.  
 100 x 65 cm 600 / 800 €

**141**  
**Zora STAACK (1910-2001)**  
*Composition*  
 Huile et sable sur toile, signée en bas à gauche  
 et datée 1968.  
 (Manques).  
 65 x 92 cm 400 / 600 €

**142**  
**Zora STAACK (1910-2001)**  
*Composition abstraite*  
 Huile sur toile, signée en sgraffiato en bas.  
 18 x 10 cm 100 / 150 €

**143**  
**Franz PRINKING (1929-1979)**  
*Clamart (composition abstraite)*  
 Huile sur toile, signée en bas à droite.  
 Au revers de la toile : datée 1986, contresignée  
 et titrée.  
 73 x 54 cm 400 / 600 €

**144**  
**Hakki ANLI (1906-1990) (École turque)**  
*Composition abstraite*  
 Gouache, signée en bas à gauche.  
 53 x 39 cm (à vue) 600 / 800 €

**145**  
**Julius BALTAZAR (né en 1949)**  
*Composition abstraite*  
 Aquarelle et encre de Chine, signée en bas à  
 gauche et datée 1982.  
 32 x 25 cm 200 / 300 €



140



141



143



144



145

146

Julius BALTAZAR (né en 1949)

*Deux compositions abstraites*

Aquarelle et encre de Chine, signée en bas à gauche pour l'une et en bas à droite et datée 69 pour la seconde.

Cadre.

38 x 26,5 et 41 x 28,5 cm

200 / 300 €

147

Catherine ZOUBTCHENKO (née en 1937)

*Capriccio (Composition abstraite)*

Huile sur toile, signée en haut à gauche, annotation au revers de la toile : « restaurée en 1986 par moi-même », monogrammé, titré et contresigné.

Sur le châssis : étiquette de vente Guy Loudmer.

100 x 81 cm

800 / 1 200 €

Provenance : vente ARTCURIAL.

148

Catherine ZOUBTCHENKO (née en 1937)

*Vendanges (composition abstraite)*

Huile sur toile signée en bas à droite.

Contresigné, date 1963 et titré au revers de la toile.

54 x 73 cm

1 000 / 1 200 €

Provenance : vente aux enchères publiques Guy Loudmer.

149

André LANSKOY (1902-1976)

*Composition abstraite*

Lithographie en couleurs, justifiée 38/125 et signée à la mine de plomb.

Cadre.

49,5 x 65 cm

100 / 150 €



147



148



**150**  
**Édouard ZELÉNINE (1938-2002)**  
*Composition abstraite*  
 Huile sur toile, signée en bas à droite.  
 100 x 81 cm 600 / 800 €  
 Provenance : vente publique Guy Loudmer 10/06/96,  
 n° 331.

**151**  
**Édouard ZELÉNINE (1938-2002)**  
*Composition surréaliste*  
 Gouache, fusain et aquarelle sur photographie,  
 signée en bas à droite.  
 39,5 x 30,5 cm 150 / 200 €

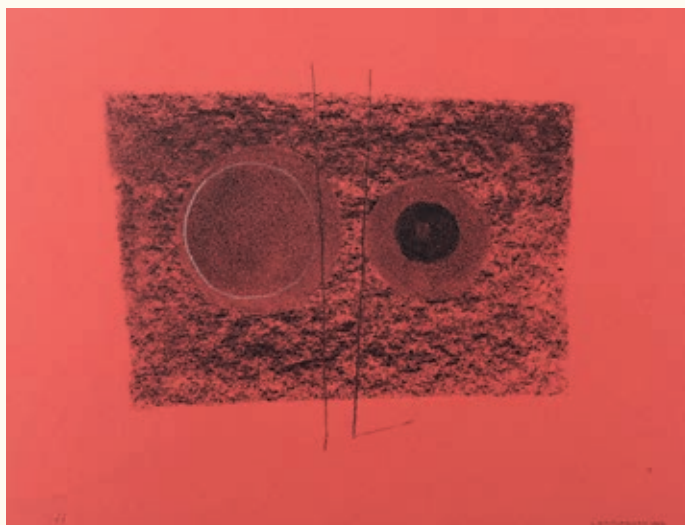
**152**  
**Yves CORBASSIÈRE (né en 1925)**  
*Composition abstraite*  
 Huile sur toile, signée en haut à droite.  
 115 x 75 cm 200 / 300 €

**153**  
**Ladislav KIJNO (1921-2012)**  
*Composition*  
 Acrylique sur papier craft froissé, signée en bas  
 à droite.  
 43 x 40 cm 400 / 600 €

**154**  
**Léon TUTUNDJIAN (1905-1968)**  
*Composition abstraite*  
 Fusain et craie sur papier rouge, signé et daté  
 1966 en bas à droite.  
 Au dos du carton d'encadrement : cachet de la  
 vente d'atelier.  
 25 x 32 cm 400 / 600 €  
 Provenance :  
 - Vente Maître C. Robert, 30 mars 1987, lot 245.  
 - Par descendance aux actuels propriétaires.



150



154



152



152



155

**Pierre ALECHINSKY (né en 1927)***Composition surréaliste*

Encre sur papier, signée en bas à droite.

25,5 x 39 cm

800 / 1 200 €

Provenance : Offert par l'artiste aux parents de l'actuel propriétaire.

156

**Igor ANDREEV (né en 1952)***Personnage surréaliste*

Crayon de couleur sur papier, signé en bas à droite.

34,5 x 49 cm

200 / 300 €

157

**Georges BRAEM (1931-1998)***Le Serpent magique*Huile sur panneau signé et daté 72 en bas à droite. Titré au dos. Au dos annotation autographe : *Je soussigné Georges Braem déclare cette peinture entièrement faite de ma main. Le 28 janvier 1974.*

61 x 50 cm

500 / 700 €

158

**Georges BRAEM (1931-1998)***Couple de femmes sous un pommier*

Huile sur toile, signée en bas à droite.

41 x 33 cm

200 / 300 €

159

**Alexandre FASSIANOS (né en 1935)***Homme à vélo*

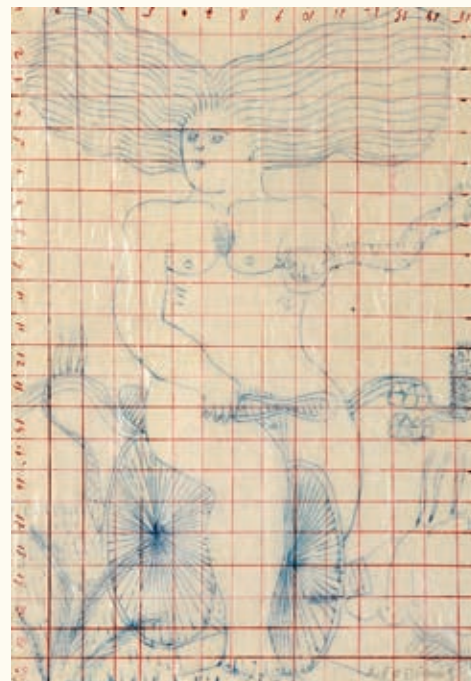
Encre sur papier calque mis au carreau signé en bas à droite.

29 x 20,5 cm (à vue)

200 / 300 €



157



159



155



156

160

Victor VASARELY (1906-1997)

*Sauzon*

Huile/acrylique sur papier vergé maroufflé sur bloc de bois laqué gris, signé à la mine de plomb à droite vers le bas.

45,5 x 34,5 x 4 cm

8 000 / 12 000 €

Provenance :

- Marcel Roux, urbaniste architecte.
- Par descendance aux propriétaires actuels.

Œuvre en rapport :

*Sauzon*, 1950. 130 x 97 cm. Huile sur toile. Collection particulière. Rep. In : *Vasarely-hommage*, catalogue d'exposition du musée d'Ixelles, Bruxelles, Belgique, 2013.

161

Victor VASARELY (1906-1997)

*Venus Composition cinétique*

Panneau de plexiglas sérigraphié en noir et panneau de plexiglas sérigraphié en réserve blanche sur fond noir maintenus ensemble par une bandelette de tissu noir cartonné. Signé en bas au milieu au feutre et justifié « EA 29/30 » au revers.

38 x 33 x 6 cm

800 / 1 200 €



161



160



162

**Nicola Garcia URIBURU (1937-2016)**

*Jardin con 3 corderos*

Huile/acrylique sur toile, signée en bas à droite.

Au revers de la toile : titrée, contresignée, située et datée *Paris 1967*.

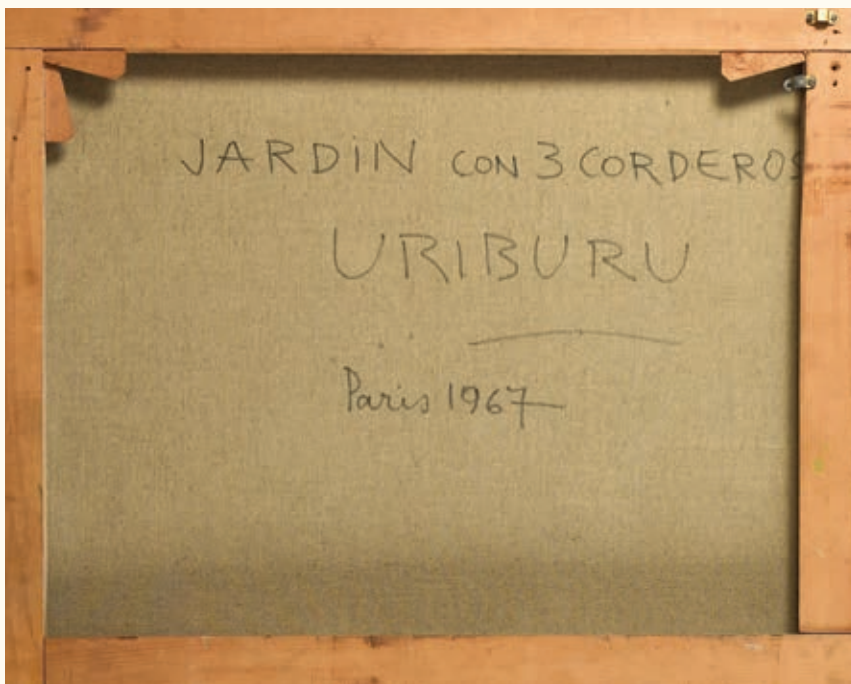
130 x 162 cm

6 000 / 8 000 €

Œuvre en rapport :

*Las Tres Gracias*, 1967, conservée au Museo Nacional de las Bellas Artes, Buenos Aires, Argentine. Une des œuvres pop-art les plus célèbres d'URIBURU, pour laquelle il reçut le premier prix de peinture du Salon National à Paris. La composition de notre tableau est très proche du bas de la composition de *Las Tres Gracias*.

« Les tableaux d'Uriburu sont d'une éclatante fraîcheur, avec son côté naïf dans la conception et un sens du dessin de la couleur d'une grande sûreté. » Iris Clert, in *Iris.time, l'Artventure par Iris Clert*, 1978.





163

Georges HUGNET (1904-1974)

*Vitre brisée*

Gouache et estompe titrée en bas à gauche, signée et datée juillet 1954 en bas à droite. 45,5 x 61 cm 600 / 800 €

164

Gérard FROMANGER (né en 1939)

*Splendeurs, Florence*

Lithographie en couleurs, titré, signé, daté 22.3.76. 49,5 x 36 cm 100 / 150 €

166

Sandor JOZSA (1910-1989)

*Forêt de bouleaux en perdition*

Huile sur toile, signée en bas à droite, titrée sur le châssis, et datée 1982. 65 x 82 cm 300 / 500 €

165

Yvon TAILLANDIER (né en 1926)

*Voiture avec des passagers*

Huile sur toile, signée et datée 2004 en bas à gauche. 27 x 41 cm 200 / 300 €



163



166



**167**  
**Pierre-Gérard LANGLOIS (1940-1994)**  
*New York*  
 Huile sur toile signé en bas à droite.  
 Au revers de la toile annotation : « D.24. New York 29 »  
 89 x 116 cm 800 / 1 200 €

**168**  
**Pierre-Gérard LANGLOIS (1940-1994)**  
*Plage*  
 huile sur toile signée en bas à droite.  
 92 x 73 cm 300 / 500 €

**169**  
**Pierre-Gérard LANGLOIS (1940-1994)**  
*Bonzes*  
 Lithographie en couleurs, justifiée, signée et  
 dédicacée à la mine de plomb.  
 61,5 x 46 cm 30 / 50 €

**170**  
**Pierre-Gérard LANGLOIS (1940-1994)**  
*Venise*  
 Lithographie en couleurs, justifié EA 21/25 signé  
 à la mine de plomb en bas à droite.  
 59 x 78 cm (à vue) 30 / 50 €

**171**  
**Tomaso BUZZI (1900-1981)**  
*Ciel dans la région des Pouilles*  
 Pastel sur papier gris, signé en bas à droite.  
 Au dos : signature de la collection Pieri (Milan).  
 32,5 x 41 cm 200 / 300 €

**172**  
**Tomaso BUZZI (1900-1981)**  
*Église des saints Niccolo et Cataldà Lecce*  
 Pastel sur papier bleu, signé en bas à droite, titré  
 et daté 16.7.79.  
 Au dos : signature de la collection Pieri (Milan).  
 31,5 x 38,5 cm 200 / 300 €

**173**  
**Tomaso BUZZI (1900-1981)**  
*Église dans la région des Pouilles*  
 Pastel sur papier gris, signé en bas à droite.  
 Au dos : signature de la collection Pieri (Milan).  
 33 x 39 cm 200 / 300 €



167



168



171



172



173

173bis

**Tomaso BUZZI (1900-1981)**

*Nu de femme alanguie*

Encre et lavis d'encre sur papier, signé au crayon en bas à droite.

24 x 32,5 cm

200 / 300 €

173ter

**Tomaso BUZZI (1900-1981)**

*Nu de dos, accoudé*

Encre sur papier, signé au stylo en bas à droite.

28,3 x 21,2 cm

200 / 300 €

174

**Tomaso BUZZI (1900-1981)**

*Série Instruments de musique et concerts*

Quatre pastels sur papiers de couleur. L'un signé en bas à droite, les trois autres datés en bas à droite 26 ou 28.1.78.

Déchirures.

300 / 500 €

175

**Paul GUIRAMAND (1926-2007)**

*Nature morte au violon et pichet de rose*

Aquarelle et mine de plomb sur papier (oxydations), signée et daté 1980 en bas à droite.

47 x 66 cm

200 / 300 €

176

**Paul AMBILLE (1930-2010)**

*Musique dans l'Oise (Quatuor Noir)*

Huile sur toile signée et datée (19)90 en bas à droite, contresignée, titrée et dédicacée au revers de la toile.

65 x 81 cm

200 / 300 €



176



174

177

**Marthe LEBASQUE-REYMOND**  
(née en 1935)

*Nature morte*

Huile sur toile, signée en bas à gauche, contresignée au dos.

Au dos :

- étiquette du Salon des Indépendants

- étiquette portant un numéro 2649.

65 x 100 cm

500 / 700 €

Provenance : Collection particulière du Sud-ouest.

178

**Pierre KLEMCZYNSKI (1910-1990)**

*Pomme et grappes de raisins*

Huile sur toile signée et datée (19)73 en bas à droite, contresignée et datée au dos.

27 x 46 cm

200 / 300 €

179

**Gaston SÉBIRE (1920-2001)**

*Vase de fleurs*

Huile sur toile, signée en bas à gauche.

93 x 73 cm

400 / 600 €

180

**Georges ROHNER (1913-2000)**

*Nature morte aux oranges et clémentines*

Aquarelle sur papier, signée et dédiée en bas à droite.

150 / 200 €

181

**Georges ROHNER (1913-2000)**

*Nature morte aux violon et archets*

Aquarelle sur papier signée en bas à droite.

54 x 30,5 cm

150 / 200 €



178



177



179



MOBILIER & OBJETS D'ART



**182**  
**Félix BRACQUEMOND (dessinateur) & CREIL & MONTEREAU (faïencier)**  
**Quatre assiettes** modèle « Rousseau » à bords chantournés, à décor de papillons et insectes dans des branchages. Émaux polychromes. Signé.  
 Diam. 25 cm 200 / 300 €

**183**  
**E. ENOL**  
**Vase balustre** en verre blanc à décor meulé d'iris sur fond de marécage. Signé sous la base et situé Paris.  
 Haut. 17 cm 200 / 300 €

**184**  
**Auguste DELAHERCHE (1857-1940)**  
**Vase** en céramique à corps ovoïde et col cylindrique. Décor de fleurs stylisées dans des branchages, émaux marron et vert sur fond vert ocre. Signé du cachet circulaire et numéroté 1188.  
 Haut. 24 cm 200 / 300 €

**185**  
**GRUBER**  
*Éléphant*  
 Épreuve en céramique émaillée ocre et vert sur terrasse rectangulaire en gradin. Signé et situé France.  
 Haut. 10,5 cm – long. 13,5 x 6,5 cm 80 / 120 €

**186**  
**LOETZ (attribué à)**  
**Vase piriforme** bagué et galbé. Épreuve en verre irisé violet à filets bleuté lustré.  
 Haut. 15 cm 100 / 150 €  
*Reproduction page 66*

**187**  
**TRAVAIL AUTRICHIEN**  
**Petit vase** à corps balustre et col galbé. Épreuve en verre vert lustré à filets en application à chaud rehaussé de dorure.  
 Haut. 9 cm 80 / 120 €

**188**  
**Émile GALLÉ (1846-1904)**  
**Vase ovoïde** à corps aplati et col évasé. Épreuve en verre blanc entièrement rainuré. Décor de fuchsias en épais émaux. Signé sous la base.  
 Haut. 17,5 cm 800 / 1 200 €

**189**  
**LOETZ (attribué à)**  
**Vase tubulaire** galbé sur base renflée et col ouvert. Épreuve en verre irisé tacheté bleu, vert et jaune.  
 Haut. 22 cm 100 / 150 €  
*Reproduction page 66*

**190**  
**Émile GALLÉ (1846-1904)**  
**Vase ovoïde** légèrement épaulé à col ouvert. Épreuve en verre doublé orangé sur fond jaune. Décor de fritillaire gravé en camée à l'acide. Signé.  
 Haut. 12 cm 200 / 300 €

**191**  
**Émile GALLÉ (1846-1904)**  
**Petit vase** à corps ovoïde épaulé et col annulaire. Épreuve en verre doublé violet sur fond rose. Décor de glycine gravé en camée à l'acide. Signé.  
 Haut. 8 cm 150 / 200 €

**192**  
**Émile GALLÉ (1846-1904)**  
**Petit vase** à corps ovoïde épaulé et col annulaire. Épreuve en verre doublé orange sur fond blanchâtre. Décor de clématites simples gravé en camée à l'acide. Signé à l'étoile.  
 Haut. 8 cm 120 / 150 €

**193**  
**Émile GALLÉ (1846-1904)**  
**Plateau** à corps rectangulaire en noyer à décor de feuilles de marronnier en marqueterie de bois d'essences différentes et deux anses latérales pleines. Signé dans le décor.  
 Haut. 4 cm – long. 37 cm – prof. 29,5 cm  
 100 / 150 €



185

193

194

Émile GALLÉ (1846-1904)

**Vitrine de présentation** en noyer mouluré à corps quadrangulaire en marqueterie d'essences de bois différents en partie haute, sur les côtés et sous la porte vitrée en façade à décor floral. Porte vitrée ouvrant sur un intérieur à étagères amovibles polylobées. Piétement d'angle à jambes galbées rainurées à entretoise en x. Signé dans la marqueterie.

Haut. 130 cm – long. 53 cm – prof. 35 cm  
2 000 / 3 000 €

195

TRAVAIL FRANÇAIS 1900

**Bureau** en bois fruitier ouvrant en partie haute par un cylindre ouvrant sur un intérieur à deux tiroirs et un écritoire en feutre rouge, et un tiroir en façade. Piétement d'angle à entretoise sculptée à galerie ajourée.

Haut. 109 cm – long. 74 cm – prof. 51 cm  
300 / 500 €



194 – 195



196

Émile GALLÉ (1846-1904)

Important vase tubulaire sur base renflée et col conique. Épreuve en verre multicouche orange et jaune sur fond jaune blanchâtre. Décor de bignone gravé en camée à l'acide.

Signé.

Haut. 63,5 cm

2 000 / 3 000 €

197

DAUM

Important vase soliflore à col tubulaire de section carré galbé sur base renflée galbée. Épreuve en verre marmoréen marron sur fond jaune orangé. Décor de fleurs et pois gravé en camée à l'acide.

Signé.

Haut. 72 cm

2 000 / 3 000 €



196



197

198  
DAUM

Vase soliflore à long col conique sur base ovoïde à corps aplati. Épreuve en verre marmoréen marron orangé. Signé.

Haut. 39 cm 300 / 500 €

199  
DAUM

Flacon de voyage à corps cylindrique galbé ornementé d'une base en argent et d'un bouchon d'origine poinçonné. Corps du flacon en verre vert et blanc à décor de fleurs de pavots gravé en réserve à l'acide et rehaussé de dorure. Signé à l'or sous la base.

Long. 16 cm 300 / 500 €

200  
ONEIDA

Ménagère en métal argenté se composant de quatre vingt trois pièces dans un coffret en velours violet à encoches spécifiques pour le présenter se composant de douze couverts (fourchettes, couteaux, cuillères), vingt-quatre petites cuillères, douze fourchettes et onze cuillères à soupe. Dimensions diverses.

300 / 500 €

201  
André DELATTE (1887-1953)

Soliflore à long col conique sur base bulbeuse. Épreuve en verre rose violet marmoréen. Signé.

Haut. 21 cm 80 / 120 €

202  
André DELATTE (1887-1953)

Vase ovoïde à col gradin en verre bleu et jaune marmoréen.

Signé. Haut. 26 cm 80 / 120 €

203  
LE VERRE FRANÇAIS

Vase balustre à col conique sur piédouche. Épreuve en verre doublé orange sur fond marmoréen jaune. Décor végétal gravé à l'acide. Signé.

Haut. 54 cm 400 / 600 €



189 – 199 – 186



198 – 203



200

204

**LE VERRE FRANÇAIS**

**Vase sphérique** épaulé à col conique. Épreuve en verre marmoréen orange bleu et jaune.

Signé.

Haut. 15 cm

80 / 120 €

205

**SCHNEIDER**

**Coupe hémisphérique** sur piédouche. Épreuve en verre marmoréen orange pour la coupe et grisé pour le piétement.

Signée.

Haut. 9,5 cm – diam. 20 cm

200 / 300 €

206

**SCHNEIDER**

**Coupe** sur piédouche. Épreuve en verre marmoréen blanc à salissure orange et taches jaunes et violettes pour la coupe, verre marmoréen violet pour le piétement.

Signée.

Haut. 7 cm – diam. 35 cm

300 / 500 €

207

**SCHNEIDER**

**Coupe** en verre ambré à corps conique. Décor géométrique gravé à l'acide en partie externe.

Signé.

Haut. 5 cm - diam. 36 cm

400 / 600 €

208

**SAINT-LOUIS**

**Vase ovoïde** épaulé en verre blanc à base et col ornements de rubans de verre blanc en application à chaud. Décor de rubans verticaux et de pastilles de verre en partie haute.

Signé.

Haut. 31 cm

120 / 150 €

209

**MULLER FRÈRES LUNÉVILLE**

**Suspension** à vasque conique et trois bras de lumière les abat jour à col quadrilobé en verre jaune et orange tacheté. Monture d'origine en fer forgé à décor de feuilles de lierre.

Signée sur la vasque.

Haut. 100 cm

600 / 800 €



207 – 205



209



210

**René LALIQUE (1860-1945)**

**Boîte « coquilles »** (1920). Épreuve en verre blanc moulé pressé rehaussé de patine bleuté.

Signée et marquée n°71.

Haut. 4 cm – diam. 7 cm

150 / 200 €

Bibliographie : Félix Marcilhac, René Lalique - catalogue raisonné de l'œuvre de verre, Les éditions de l'amateur, Paris, 2004, section « Boîtes », modèle référencé sous le n°71 et reproduit p. 236.

211

**René LALIQUE (1860-1945)**

**Jardinière centre de table « Charme »** à quatre réceptacles (1933). Épreuves en verre blanc satiné mat et brillant.

Signé du cachet à l'acide sur chaque pièce.

Haut. 5,5 cm – 24,5 x 17,5 cm 77 cm

400 / 600 €

Bibliographie : Félix Marcilhac, René Lalique - catalogue raisonné de l'œuvre de verre, Les éditions de l'amateur, Paris, 2004, section « Jardinières », modèles référencés sous les n°3463/A & 3463/B et reproduit p. 773.

212

**René LALIQUE (1860-1945)**

**Vase « Gobelet six figurines »** (1912). Épreuve en verre blanc moulé pressé satiné mat et brillant.

Signé.

Haut. 19,5 cm

1 000 / 1 200 €

Bibliographie : Félix Marcilhac, René Lalique - catalogue raisonné de l'œuvre de verre, Les éditions de l'amateur, Paris, 2004, section « Vases », modèle référencé sous le n°903 et reproduit p. 417.

213

**René LALIQUE (1860-1945)**

**Coupe « Asters n°2 »** (1935). Épreuve en verre légèrement opalescent soufflé moulé satiné mat et brillant.

Signé à l'acide.

Haut. 4,5 cm – diam. 25 cm

120 / 150 €

Bibliographie : Félix Marcilhac, René Lalique - catalogue raisonné de l'œuvre de verre, Les éditions de l'amateur, Paris, 2004, section « Coupe », modèle référencé sous le n°3306 et reproduit p. 764.

214

**René LALIQUE (1860-1945)**

**Service à liqueur « Nippon »** (1930) se composant d'une carafe avec son bouchon d'origine et de cinq verres à madère.

Signé à l'acide sous chaque pièce.

Haut. 25 cm – 8 cm

150 / 200 €

Bibliographie : Félix Marcilhac, René Lalique - catalogue raisonné de l'œuvre de verre, Les éditions de l'amateur, Paris, 2004, section « Services de verres », modèles référencés sous les n°3173 & 5244 et reproduit p. 846.

215

**René LALIQUE (1860-1945)**

**Statuette « Sirène »** (1920). Épreuve en verre opalescent moulé pressé satiné mat et brillant (infime égrenures à la coiffe).

Signé dans la masse.

Haut. 10,5 cm

300 / 400 €

Bibliographie : Félix Marcilhac, René Lalique - catalogue raisonné de l'œuvre de verre, Les éditions de l'amateur, Paris, 2004, section « Statuettes », modèle référencé sous le n°831 et reproduit p. 399.

216

**René LALIQUE (1860-1945)**

**Suite de huit porte menus**, deux « Poires », deux « Pommes » et deux « Raisins ». (1924). Épreuve en verre blanc moulé pressé satiné mat et brillant.

Signé sur chaque pièce.

Haut. 4,5 cm

120 / 150 €

Bibliographie : Félix Marcilhac, René Lalique - catalogue raisonné de l'œuvre de verre, Les éditions de l'amateur, Paris, 2004, section « Porte-menu », modèles référencés sous les n°3547, 3510, 3506 et reproduit p. 785.

217

**René LALIQUE (1860-1945)**

**Porte-pinceaux « Lauriers »** (1922). Épreuve en verre blanc moulé pressé satiné mat et brillant à patine ambrée (éclat à la base).

Signé dans la masse.

Haut. 17,5 cm

120 / 150 €

Bibliographie : Félix Marcilhac, René Lalique - catalogue raisonné de l'œuvre de verre, Les éditions de l'amateur, Paris, 2004, section « Vases », modèle référencé sous le n°947 et reproduit p. 427.

218

**René LALIQUE (1860-1945)**

**Suite de quatre verre « Pavots »** (1922). Épreuves en verre blanc soufflé moulé rehaussé d'émail noir.

Signés.

Haut. 5 cm

120 / 150 €

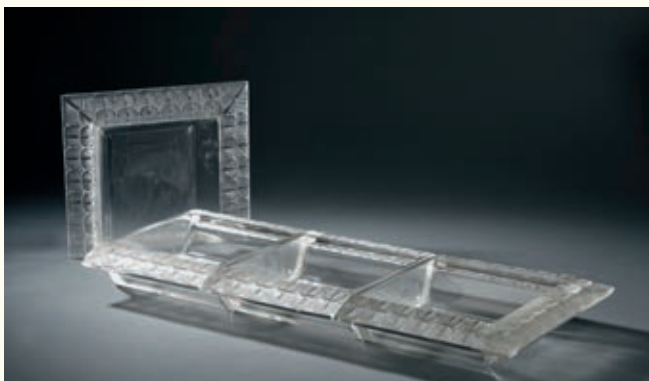
Bibliographie : Félix Marcilhac, René Lalique catalogue raisonné de l'œuvre de verre, Les Éditions de l'Amateur, Paris, 2004, section « Verres » référencé sous le n°3407 et reproduit p.769.



217 – 212



218



211



215 – 216

219

## CRISTAL LALIQUE

**Coupe « Marguerite ».** Épreuve en cristal moulé pressé satiné mat et brillant. Dans son coffret d'origine.

Signée.

Diam. 35 cm

120 / 150 €

Bibliographie : catalogue commercial de la maison Lalique, Paris, 1977, modèle référencé pl. E1.»

220

## CRISTAL LALIQUE

**Broc « Jaffa ».** Épreuve en cristal blanc moulé pressé satiné mat et brillant.

Signé.

Haut. 23 cm

120 / 150 €

On y joint **deux verres à pieds** en cristal moulé pressé. Signés.

Bibliographie : catalogue commercial de la maison Lalique, Paris, 1977, modèle référencé pl. P1.

221

## CRISTAL LALIQUE

**Bougeoir « Trois anémones ».** Épreuve en cristal blanc moulé pressé rehaussé d'émail noir.

Signée.

Haut. 7,5 cm

100 / 150 €

Bibliographie : catalogue commercial de la maison Lalique, Paris, 1977, modèle référencé pl. D4.

222

## CRISTAL LALIQUE

**Partie de garniture de toilettes « Cactus »** se composant de deux flacons et une bonbonnière. Épreuves en cristal blanc moulé pressé rehaussé d'émail noir.

Signée sur chaque pièce.

Haut. 12 cm – 9,5 cm – 5 cm – diam. 12 cm

100 / 150 €

Bibliographie : catalogue commercial de la maison Lalique, Paris, 1977, modèle référencé pl. F1.

223

## André HUNNEBELLE (1896-1958)

**Coupe hémisphérique** en verre blanc moulé pressé.

Signée dans la masse.

Haut. 8 cm – diam. 29 cm

200 / 300 €

224

## André HUNNEBELLE (1896-1958)

**Vase ovoïde** et col annulaire. Épreuve en verre moulé pressé satiné mat et brillant à décor de fleurs stylisées.

Signé dans la masse.

Haut. 22 cm

100 / 150 €

225

## André HUNNEBELLE (attribué à)

**Grand vase ovoïde** à col évasé en verre opalescent moulé pressé à décor de femmes dansantes.

Haut. 36,5 cm

300 / 500 €



219



223



221 – 222 – 210



224 – 225

**226**  
**TRAVAIL FRANÇAIS**  
 Trois appliques à corps conique en métal enchâssant une dalle de verre blanc moulé pressé à décor d'ombellifères.  
 Haut. 30 cm – long. 23 cm 120 / 150 €

**227**  
**DAUM**  
 Suite de neuf verres à liqueurs en cristal grisé sur piedouche à partie haute du verre ornementée d'étoiles gravées à la pointe (infimes égrenures).  
 Signés.  
 Haut. 8,5 cm 100 / 150 €

**228**  
**Émile DECŒUR (1876-1953)**  
 Coupe sur pied en céramique à émail granuleux velouté vert d'eau en partie interne et marron en partie externe.  
 Signée.  
 Haut. 6 cm – diam. 27 cm 300 / 500 €

**229**  
**DÉMAIN JADIS**  
 Deux salerons en métal argenté à corps de coquillage et leurs petites cuillères à corps de coquillage sur branche.  
 Signée sur chaque pièce.  
 Haut. 2 cm – long. 9 cm – prof. 4 cm 80 / 120 €

**230**  
**GALLIA & CHRISTOFLE**  
 Suite de douze porte couteaux en métal argenté à corps d'animaux (petits accidents à deux d'entre eux).  
 Signé du cachet Gallia sur chaque pièce.  
 Dimensions diverses. 200 / 300 €



230



228



226



231

**Jean BESNARD (1889-1958)***Faune à la flûte & Faune au chevreau.*

Deux sculptures en grès à émail bleu turquoise sur fond de terre crue.

Haut. 18 cm – 16 cm

800 / 1 200 €

Bibliographie : Mobilier &amp; Décoration, janvier/février 1951, p4 pour des potiches de l'artiste avec les mêmes faunes.

232

**Jean-Michel FRANK (dans le goût de)****Lot de deux boîtes** entièrement gainé de galuchat à corps quadrangulaire ouvrant par un couvercle sur charnière en partie haute.

Haut. 4,5 cm – long. 12 cm – prof. 10 cm

Haut. 4 cm – long. 15 cm – prof. 11 cm

300 / 500 €

233

**TRAVAIL FRANÇAIS****Cadre** à structure entièrement gainée de galuchat naturel à deux cylindres latéraux enchâssant une dalle de verre en pans coupés sur terrasse rectangulaire.

Haut. 26 cm – long. 30 cm – prof. 8 cm

200 / 300 €



231



232 – 233

234

PAUL MERGIER (dans le goût de)

Paire de vases en dinanderie de cuivre à corps ovoïde à petit col annulaire. Décor d'Apollon sur son char à quatre chevaux tenant une harpe, dégagé à l'acide.

Haut. 37 cm

300 / 500 €

235

TRAVAIL FRANÇAIS

Vase en dinanderie de cuivre à corps ovoïde épaulé et col annulaire. Décor de chevrons en métal argenté sur fond oxydé à l'acide.

Haut. 28 cm

120 / 150 €

236

TRAVAIL FRANÇAIS 1930

Lustre en fer forgé à quatre lumières à décor de feuilles de nénuphar en partie basse et en cache bélière à cache ampoule en verre moulé pressé à corps floral.

Haut. 85 cm – long. 42 cm

150 / 200 €

237

TRAVAIL FRANÇAIS 1940

Table de milieu en fer forgé peint noir à plateau circulaire en dalle de marbre vert entièrement ceinturée d'un ruban torsadé. Piètement à quatre jambes en lame de fer forgé en volutes intégrant des cercles à corps torsadé (amovibles) en partie haute.

Haut. : 74 cm - diam. : 120 cm 800 / 1 500 €

237bis

WILHELM SCHILLER & SONS

Vase tronconique à ailettes en faïence à décor stylisé de fleurs et végétaux vert et or sur fond bleu.

Marque en relief sous la base WS&S et numéro 14582.

Haut. 38 cm

200 / 300 €



235 – 234



237bis



237



236

238

**Marcel GOUPY (1886-1954) & ROUARD (distributeur)**

**Service de table** en céramique à émail marron tacheté et beige chiffré en partie centrale HT se composant de vingt sept grandes assiettes, quinze petites et seize assiettes creuses.

Signée au dos de chaque pièce des deux noms.  
Diam. 24 cm – 21 cm – 20 cm 200 / 300 €

239

**Jean LUCE (1895-1964)**

**Partie de service** en céramique à émail beige rehaussé d'un filet d'émail rouge se composant de deux légumes, deux saucières à plateau fixe, un saladier, deux ramequins ovales, un plat ovale, trois plats de taille graduée, deux présentoirs, un coupe.

Signé sous chaque pièce. 200 / 300 €

240

**SÈVRES**

Suite de neuf coupes à fruits à anse latérale détachée modelé à chaud et coupe à corps circulaire sur piedouche. Décor de roses stylisées dans des médaillons rehaussé d'émaux polychromes.

Signé Sèvres sur chaque pièce à l'émail noir.

Coupe principale : haut. 7 cm – diam. 22 cm

Coupes à fruits : haut. 5 cm – diam. 13 cm

200 / 300 €

241

**Alphonse DEBAIN (attribué à)**

**Plat de service** en argent à corps ovalisé ornementé de trèfles aux angles formant prises de tirage.

Poinçon d'argent et d'orfèvre (partiellement lisible).

45,5 x 30 cm

Poids 1.190 g

300 / 500 €



238



239



240



241



242

**Georges RIDEAUX (1872-1930)**

Bureau en placage de palissandre à caisson quadrangulaire plein ouvrant par quatre tiroirs en façade et un abattant en partie centrale. Piétement d'angle plein en retrait à entretoise plate en découpe, sur petit socle quadrangulaire légèrement débordant.

Haut. 69,5 cm – plateau : 80 x 130 cm

600 / 800 €

Historique : ébéniste belge de Liège, Georges Rideaux travailla pour une clientèle aisée belge et affectionnait particulièrement les œuvres de Ruhlmann.



242

243

**Maxime OLD (1910-1991)**

**Commode** en placage de merisier à corps quadrangulaire ouvrant en par six tiroirs à prises de tirage circulaire évidées. Piétement d'angle à jambes fuselées.

Haut. 90 cm – long. 194 cm – prof. 49 cm

8 000 / 12 000 €

Bibliographie : *Mobilier & Décoration*, Paris, novembre 1949 pour une variante de notre modèle reproduit.



243

**244**  
**Marcel GUIMARD**  
**Paire de lampes de table** à deux lumières en bronze doré patiné vert antique à corps de volutes sur base ovalisée.  
 Signées.  
 Haut. 16 cm 80 / 120 €

**245**  
**TRAVAIL FRANÇAIS 1940**  
**Deux appliques** en bronze doré partiellement patiné vert à trois bras de lumières en volutes et dalle de verre à corps circulaire blanc, une à corps horizontale.  
 Haut. 37 cm  
 Haut. 28 cm – long. 58 cm – prof. 14 cm 200 / 300 €

**246**  
**TRAVAIL FRANÇAIS 1940**  
**Paire d'appliques** en bronze doré partiellement patiné vert à deux bras de lumières en volutes et dalle de verre à corps circulaire blanc.  
 Haut. 31 cm 200 / 300 €

**247**  
**TRAVAIL FRANÇAIS**  
**Suite de quatre bougeoirs** en métal tubulaire chromé s'enroulant parallèlement l'un dans l'autre à hauteurs différentes.  
 Haut. 22 cm – 18 cm – 14 cm – 10 cm 200 / 300 €

**248**  
**TRAVAIL FRANÇAIS 1960**  
**Porte bouteilles** en métal tubulaire de section carrée et prise haute tubulaire sur base carrée à fond de miroir.  
 Haut. 28 cm – base : 23 x 23 cm 80 / 120 €

**249**  
**André Aleth MASSON (1919-2009)**  
**Deux assiettes circulaires** en céramique. Décor d'un profil de jeune femme nue sur fond émaillé noir et bords blancs.  
 Signées.  
 Diam. 25 cm 80 / 120 €  
 Bibliographie : Thomas Leporrier, *André Aleth Masson - Céramiste, Peintre, Sculpteur*, TL Éditeur - Paris 2011 pour d'autres œuvres de l'artiste.



245 – 246



247



248



**250**  
**CÉSAR (1921-1998) & DAUM**  
**Lampe de table « Argos »** en cristal blanc émaillé bleu et noir.  
 Signée.  
 Haut. 27 cm 200 / 300 €

**251**  
**CÉSAR (1921-1998) & DAUM**  
**Vase « Argos »** à corps tubulaire de section carré. Épreuve en cristal blanc rehaussé d'émail bleu tacheté noir.  
 Signé.  
 Haut. 22,5 cm 200 / 300 €

**252**  
**VAN LITH**  
**Vase tubulaire** de section carré. Épreuve en verre blanc à dorure intercalaire et de surface.  
 Signé et daté (19)84.  
 Haut. 31 cm 150 / 200 €

**253**  
**VENINI**  
**Vase ovoïde** à col cylindrique évasé. Épreuve en verre rouge à intérieur blanc.  
 Signé et daté (19)86.  
 Haut. 36 cm 200 / 300 €

**254**  
**TRAVAIL ITALIEN**  
**Suite de sept assiettes** à pains à corps polylobé en verre rubané rouge et vert sur fond blanc torsadé.  
 Haut. 5,5 cm – diam. 12 cm 100 / 150 €

**255**  
**TRAVAIL ITALIEN**  
**Suite de sept assiettes** à pains à corps polylobé en verre rubané rouge et vert sur fond blanc torsadé.  
 Haut. 5,5 cm – diam. 12 cm 100 / 150 €

**256**  
**TRAVAIL ITALIEN**  
**Suite de neuf assiettes** à pains à corps polylobé en verre rubané rouge et bleu sur fond blanc torsadé.  
 Haut. 5,5 cm – diam. 12 cm 100 / 150 €

**257**  
**SAINT-LOUIS**  
**Vase conique** à base baguée en cristal blanc gravé d'entrelacs en partie haute.  
 Signé du cachet à l'acide.  
 Haut. 20 cm 100 / 150 €

**258**  
**SEGUSO**  
**Lampe de table** en verre blanc filigrané doré à corps balustre sur base carrée ornementée de deux cercles en application.  
 Haut. 36 cm 200 / 300 €



251 – 250



253



254 – 255 – 256

**259**  
**Marco DE GUELZ (1958-1998)**  
**Paire de bougeoirs** à deux lumières en superposition de dalles de verre vert d'eau givré. Signé et daté (19)89.  
 Haut. : 20 cm 300 / 500 €

**260**  
**LOUMANI**  
**Vase ovoïde** à col ouvert. Épreuve en verre bleu à coulées et salissures intercalaires doré, orange, turquoise et blanche. Signé et daté (19)80.  
 Haut. 19,5 cm 100 / 150 €

**261**  
**KOSTA ROYAL ART & Goran WARFF**  
**Vase sphérique** légèrement aplati en verre blanc rose et orangé. Signé et marqué H7917.  
 Haut. 16 cm 100 / 150 €

**262**  
**KOSTA ROYAL ART & Goran WARFF**  
**Soliflore** à corps sphérique aplatie en verre blanc et orangé entièrement sculpté sur une face. Signé.  
 Haut. 18,5 cm 100 / 150 €

**263**  
**BACCARAT & Robert RIGOT**  
**Vase tubulaire** à corps torsadé sculpté en cristal blanc. Signé.  
 Haut. 25,5 cm 100 / 150 €

**264**  
**Bertil Claude NOVARO (1943-2014)**  
**Vase ovoïde** épaulé et col cylindrique bagué en verre bleu, rose et jaune mélangé ornémenté de rubans de verre filigrané vert et marron. Signé et daté 1997.  
 Haut. 27 cm 200 / 300 €

**264bis**  
**Bertil VALLIEN (né en 1938) & KOSTA BODA**  
**Vase sphérique** à panse aplatie et col étroit en verre bleu à décor tacheté brun et bleu irisé sur fond blanc. Signé à la pointe.  
 Haut. : 16 cm 150 / 200 €

**265**  
**André CAZENAVE & ATELIER A (éditeur)**  
**Lampe à poser « Dora »** en poudre de marbre et résine (légèrement fendue). Étiquette de l'éditeur sous la base.  
 Haut. 14,5 cm – diam. 20 cm 150 / 200 €

**266**  
**Jean MARAIS (1913-1998)**  
**Quatre visages**  
 Sculpture en céramique à émail noir velouté. Signé.  
 Haut. 31 cm 200 / 300 €

**267**  
**TRAVAIL FRANÇAIS**  
**Grand plat** en céramique à corps circulaire. Décor de fleurs stylisées en émaux vert, brun et bleu ciel.  
 Haut. 4,5 cm – diam. 53 cm 200 / 300 €

**268**  
**Jeanne-Marguerite ROTTE (attribué à)**  
**Pendentif** en métal argenté à corps de deux cigales l'une contre l'autre enserrant une bulle de verre blanc avec son bouchon d'origine. Dans un petit écrin à la forme en cuir noir.  
 Haut. : 6 cm 300 / 500 €  
 Bibliographie : Alastair Duncan, *The Paris Salons 1895-1914, Jewellery II*, Antique Collectors' Club, 1994, modèle similaire reproduit sur une planche au Salon de 1911, p. 197.



259



260 – 264 – 264bis



268



266



267

269

Angolo Metal Arte Roma circa 1975-1980

Table basse à deux plateaux rectangulaires en dalle de verre blanc ceinturé de métal laqué noir. Piétements latéraux plein en rehaut sur le plateau en plexiglas.

Haut. 39 cm – plateau : 84 x 75 cm

3 000 / 5 000 €

Provenance :

- Galerie Jacques Hervouet.
- Collection particulière.

270

TRAVAIL FRANÇAIS 1970

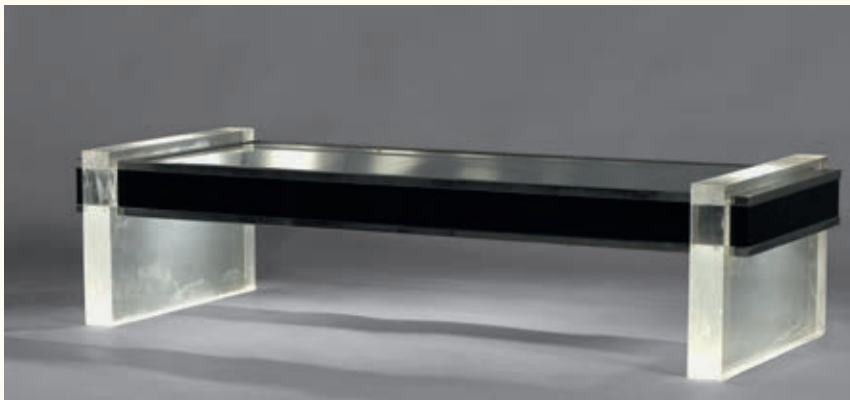
Table basse à plateau carré en bois noirci formé de quatre carrés ouvrant sur un casier interne sur piétement central en retrait.

Haut. 45 cm – plateau : 116 x 116 cm

1 000 / 1 500 €

Provenance :

- Galerie Alain Fradin - Robert Labrosse.
- Collection particulière.



269



270



271

Jean-Louis GODIVIER (né en 1944)

**Bibliothèque** de milieu à étagères ouvertes en partie haute en bois laqué noir à corps d'ailes d'avion surmontant trois portes pleines en placage de sycomore flammé, l'extrémité refermée par un tube surmonté d'un cône. Piétement plein.

Haut. : 200 cm Long. : 227 cm - Prof. : 46 cm  
500 / 800 €

Historique : pièce réalisée spécialement pour un appartement parisien à la fin des années 1980.

272

Jean-Louis GODIVIER (né en 1944)

**Paire de lavabos** à corps circulaire en métal laqué noir à entourage de métal noir à corps pyramidal et ceinture perforée de petits cercles sur piétement avant tubulaire ornémenté de deux tubes métalliques parallèle en entretoise. Partie supérieure ornémentée d'un grand miroir rectangulaire formant piétement en partie arrière, ornémenté d'étagères ouvertes pyramidales en partie centrale.

Haut. : 184 cm - long. : 70 cm - prof. : 59 cm  
300 / 500 €

Historique : pièce réalisée spécialement pour un appartement parisien à la fin des années 1980.

273

Jean-Louis GODIVIER (né en 1944)

**Lot de 10 paires de poignées de porte** en métal laqué blanc et 9 plaques de propreté en plastique.

Dimensions diverses. 300 / 500 €

Historique : pièce réalisée spécialement pour un appartement parisien à la fin des années 1980.

274

Jean-Louis GODIVIER (né en 1944)

**Miroir mural** à corps conique enchâssé en partie basse dans une structure en métal laqué noir à fond miroir.

150 / 200 €

Historique : pièce réalisée spécialement pour un appartement parisien à la fin des années 1980.



271



272

275

TRAVAIL FRANÇAIS 1970-1980

Console demi-lune à plateau à la forme en dalle de verre dépoli ceinturé de trois tubes de métal tubulaire laqués noir sur piétement tripode à patins toupie.

200 / 300 €

276

TRAVAIL FRANÇAIS 1970-1980

Table de salle à manger à plateau circulaire en dalle de verre dépoli ceinturé de trois tubes de métal tubulaire laqué noir sur quatre jambes fuselées à patins toupie.

200 / 300 €

277

TRAVAIL FRANÇAIS 1970-1980

Suite de quatre chaises en métal tubulaire laqué noir à dossier plein en bois laqué noir légèrement enveloppant sur piétement à jambes fuselées sur sabots sphériques aplatis. Assises circulaires recouvertes de cuir noir (usagé).

Haut. 82,5 cm – long. 47 cm – prof. 39 cm

200 / 300 €

278

TRAVAIL FRANÇAIS 1970-1980

Desserte roulante à plateau circulaire en dalle de verre dépoli ceinturé de trois tubes de métal tubulaire laqué noir sur piétement tripode à roulettes.

Haut. 75 cm – diam. 48 cm

200 / 300 €



275 – 276



277

279

**Tapiserie kilim du Caucase Karabagh**

Scène représentant un dresseur de perroquet, entouré de deux grands bouquets fleuris le tout sur un fond noir. Bordure à décor de guirlandes fleuries.

Début XX<sup>e</sup> siècle.

400 x 164 cm

500 / 700 €

280

**Tapis de laine**

Décor polychrome constitué de formes rectilignes figurant des damiers, carrés et rectangles, agrémenté par une grande fleur. Tissage semi-mécanique. Époque Art-Déco.

Accidents.

290 x 198 cm

600 / 800 €



280



279



# OGER - BLANCHET

22, rue Drouot - 75009 Paris  
contact@ogerblanchet.fr - Tél. : 01 42 46 96 95 - Fax : 01 45 23 16 32

## ORDRE D'ACHAT / ABSENTEE BID FORM

Nom et prénom :
Adresse :
Tél. :
Mob. :
Email :

Après avoir pris connaissance des conditions de ventes, je déclare les accepter et vous prie d'acquérir pour mon compte personnel aux limites indiquées en euros, les lots que j'ai désignés ci-dessous. (Les limites ne comprennent pas les frais légaux). Dans le cas d'enchères portées par téléphone, je suis informé que la conversation est enregistrée par Drouot.

*I have read the conditions of sale printed in this catalogue and agree to abide by them. I grant you permission to purchase on my behalf the following items whithim the limits indicated in euros. (The limits do not include buyer's premium and taxes). In case of Telephon Bidding, I am aware that the conversation is reccorded by Drouot.*

### Vente aux enchères du 24 mai 2017 - Salle 4

N° LOT	DESCRIPTION DU LOT LOT DESCRIPTION	LIMITE EN EUROS TOP LIMIT OF BID IN EUROS

Date : .....

**Signature :**

OGER BLANCHET  
Expertises – Ventes aux enchères

22 rue Drouot 75009 Paris  
Tel. : 01 42 46 96 95  
Fax : 01 45 23 16 32  
contact@ogerblanchet.fr

SVV agrément 2002 -050 – RCS Paris B 441 100 427  
TVA : FR 36 441 100 427 – Ape 748K

[www.ogerblanchet.fr](http://www.ogerblanchet.fr)

PROCHAINES VENTES AUX ENCHÈRES

7 juin

Photographie

Autographes – livres anciens et modernes

14 juin

Collections classiques

Tableaux dessins anciens,

Art Russe

Mobilier et objets d'art des XVII<sup>e</sup> et XVIII<sup>e</sup> siècle

Tapis

23 juin

Bijoux

Objets de vitrine

Argenterie ancienne et moderne

## CONDITIONS DE VENTE

La vente est faite au comptant.

L'adjudicataire est le plus offrant et le dernier enchérisseur et a pour obligation de remettre ses noms et adresse. En cas de double enchère reconnue par le commissaire-priseur, le lot sera immédiatement remis en vente, les personnes présentes pouvant concourir à son adjudication.

Les acquéreurs paieront, en sus de l'adjudication : 25% TTC et 14,4% TTC pour les lots judiciaires précédés d'un astérisque.

À défaut de paiement en espèces, par chèque ou par virement, le retrait de l'objet pourra être différé jusqu'à l'encaissement.

Dès l'adjudication, l'objet est sous l'entière responsabilité de l'acquéreur. Celui-ci est lui-même chargé de faire assurer ses acquisitions. OGER - BLANCHET décline toute responsabilité quant aux dommages que l'objet pourrait encourir, et ce, dès l'adjudication prononcée. Sauf instructions précises, le lot qui n'aura pas été retiré par l'acquéreur le lendemain de sa vente avant 10h en salle sera entreposé à ses frais au sous-sol de l'hôtel Drouot. Le magasinage n'engage pas la responsabilité de OGER - BLANCHET à quelque titre que ce soit. Les lots retournés dans les locaux d'OGER BLANCHET feront l'objet d'un magasinage gratuit pendant 30 jours. Au-delà ils feront l'objet d'une facturation de 1 ht € par jour.

Conformément à la législation en cas de mise en demeure restée infructueuse, Oger - Blanchet se réserve la possibilité de poursuivre l'adjudicataire défaillant en paiement de sa dette ou de remettre le lot en vente sur folle en enchères, sans préjudice des dommages et intérêts qui pourraient être réclamés à l'adjudicataire défaillant.

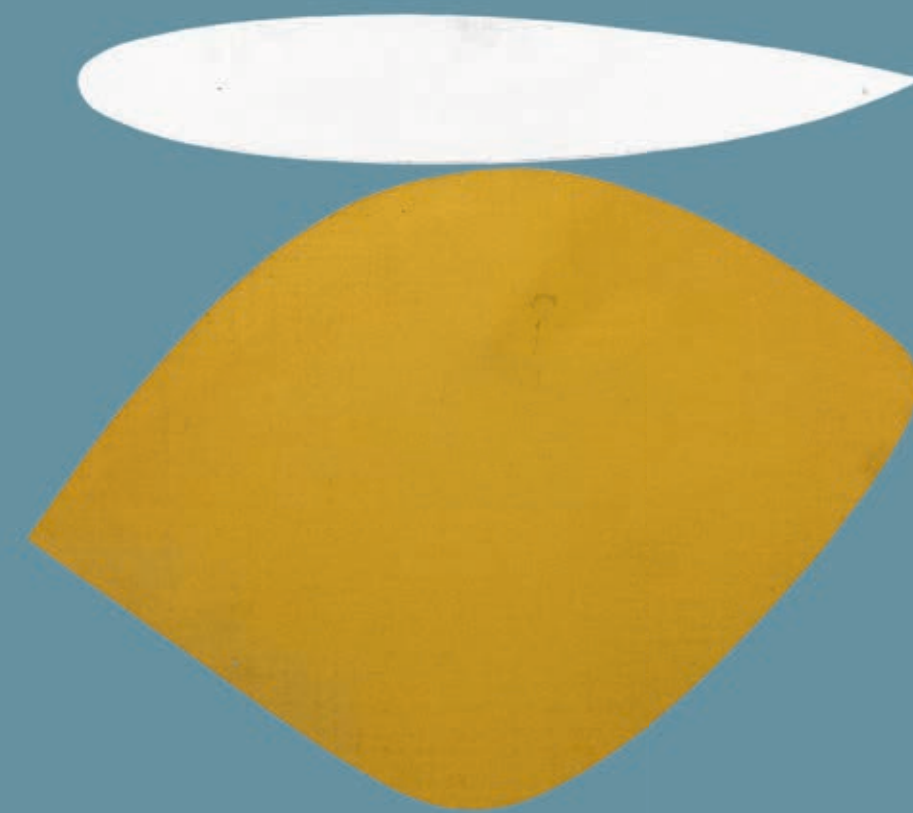
Les dimensions sont données à titre indicatif, les photographies ne sont pas contractuelles. Les mentions concernant l'état et les restaurations des lots ne sont pas exhaustives, dans la mesure où des rapports précis sur l'état des œuvres sont fournis sur simple demande. Les mentions du catalogue ne peuvent en aucun cas exonérer les amateurs d'un examen physique des œuvres. Une exposition préalable permettant à l'acquéreur de se rendre compte de l'état des lots mis en vente, il ne sera admis aucune réclamation une fois l'adjudication prononcée. Les indications portées au catalogue engagent la responsabilité de OGER - BLANCHET compte tenu des rectifications annoncées au moment de la vente et portées au procès-verbal de la vente. En cas de différence entre le catalogue et le procès verbal, c'est ce dernier qui prévaut.

La participation aux enchères de cette vente entraîne l'acceptation intégrale et sans réserve des conditions de la vente.

Les lots précédés du sigle ° sont la propriété d'un des actionnaires, salariés, ou d'OGER BLANCHET suite à un sinistre.







# OGER - BLANCHET

EXPERTISES - VENTES AUX ENCHÈRES

22 rue Drouot - 75009 Paris  
Tel. : 01 42 46 96 95 - Fax : 01 45 23 16 32  
[contact@ogerblanchet.fr](mailto:contact@ogerblanchet.fr)